

LESZEK ZUGAJ

**HISTORIA ADMINISTRACJI W GMINIE MIŁORADZ
1945-2013**

LUBLIN 2013

WSTĘP

Okolice Miłoradza mają bogatą przeszłość historyczną. Należały do dawnych księstw pomorskich, do Zakonu Krzyżackiego, Rzeczypospolitej (1454-1772) i państwa niemieckiego.

Z chwilą włączenia okolic Gdańska (1945) do Polski wprowadzono tutaj samorząd gminny wzorowany na przedwojennych polskich rozwiązaniach, ze zmianami wprowadzonymi przez nowe władze. Po II wojnie światowej stopniowo ograniczano samorząd, aż do jego zniesienia w 1950 roku.

W 1954 roku przeprowadzono nieudaną reformę podziału kraju na gromadzkie rady narodowe (1954–1972). Dopiero od 1973 roku zaczęto naprawiać błędy i ustanowiono większe gminy w obecnym kształcie terytorialnym. To wtedy powstała współczesna gmina Miłoradz.

Gminy stanowiły część administracji państwowej. Od 1990 roku gminy funkcjonują według nowych norm prawnych ustalonych w ustawie z 8 marca 1990 roku „o samorządzie gminnym”.

Praca niniejsza ma na celu przedstawienie dziejów administracji i samorządu w okolicy Miłoradza, na tle przemian administracji w czasach powojennych.

OKOLICE MIŁORADZA W LATACH 1945-1954

W okresie międzywojennym Miłoradz i okolice należały do terenów Wolnego Miasta Gdańska i następnie do III Rzeszy (od 1939 roku). Administracja lokalna opierała się na dawnych, tradycyjnych w państwie niemieckim gminach jednostkowych. Każda większa wieś stanowiła oddzielną gminę z własnymi władzami. W końcu XIX wieku w całym państwie niemieckim funkcjonowały różne systemy samorządu gminnego, jako że Cesarstwo Niemieckie składało się z obszarów o różnej tradycji i historii. Sprawę ustroju samorządu gminnego kompleksowo rozwiązała ustawa z 3 lipca 1891 roku obowiązująca we wszystkich wschodnich prowincjach niemieckich. Ustawa ta porządkowała sprawy samorządu wiejskiego, ale nie wносиła wielu zmian w ustroju wiejskim.

Gminę, jako jednostkę samorządu i korporację prawa publicznego tworzyła pojedyncza wieś, bez względu na obszar. Poza obszarem gminy tak rozumianej pozostawał obszar dworski- „gmina dworska”. Jej właściciel sprawował administrację na własny koszt i bez udziału mieszkańców obszaru dworskiego.¹

Mieszkańcy gminy samorządowej dzielili się na dwie kategorie: przynależnych do gminy i członków gminy. Pierwsza kategoria odnosiła się do stałych mieszkańców gminy, którzy ponosili koszty jej funkcjonowania, ale też byli uprawnieni do korzystania z instytucji gminnych. Członkostwo gminy natomiast wynikało z pewnego statusu majątkowego. Musieli to być posiadacze nieruchomości, za którą płacili podatek gruntowy lub od budynku (minimum 3 marki rocznie) lub płacili podatek osobisty w wysokości co najmniej czterech marek rocznie. Mogli również wykazać, że posiadają przynajmniej 660 marek dochodu rocznego. Tylko członkowie gminy mieli czynne i bierne prawo wyborcze w danej gminie. Dodatkowo opłacający wyższe podatki mogli mieć po kilka głosów (głosy pluralne), aż do czterech (na przykład właściciel gruntu o obszarze od 20 do 50 mórg miał 2 głosy).²

W małych gminach, gdzie liczba członków gminy nie przekraczała 40, wszyscy członkowie gminy stanowili zgromadzenie gminne- organ uchwałodawczy i kontrolujący. Zastrzegano jednak, aby w zgromadzeniu przynajmniej 2/3 stanowili właściciele nieruchomości. Zgromadzenie wybierało sołtysa oraz dwóch ławników, jego pomocników. Był to organ wykonawczy gminy wiejskiej.³

W większych gminach (ponad 40 członków) obligatoryjnie powoływano radę gminną (*Gemeindevetretung*). W przypadku, gdy wybierano radę gminną, dokonywano tego poprzez kurialny system wyborczy. Wyborcy dzielili się na trzy kurie według sumy płaconych podatków. Każda kuria wybierała trzecią część rady. Kadencja trwała lat sześć, co roku ustępowała 1/3 rady i wybierano w ich miejsce następne osoby.⁴

W większych gminach także wybierano sołtysów i ławników, jako organ wykonawczy (*Gemeindevorsteher*). Kadencja trwała sześć lat. W większych gminach nawet mogła trwać 12 lat. Sołtys był zawodowym urzędnikiem i nie musiał być mieszkańcem gminy. Wybór

¹ Korobowicz A, Witkowski W, *Historia ustroju i prawa...*, s. 213.

² Tamże, s. 213.

³ Tamże.

⁴ Koneczny F, *Historia administracji w zarysie*, Wilno 1924, s. 89.

sołtysa i ławników musiał być zatwierdzony przez starostę powiatowego (landrata).⁵

Uprawnienia gmin wiejskich obejmowały sprawy własne i poruczone. Sprawy własne gminy mieściły się w pojęciu „samorządnego administrowania swoimi sprawami”. Za sprawy poruczone (zleczone) odpowiadał tylko sołtys. Do spraw poruczonych należały na przykład kwestie policyjne. Do wypełniania tych zadań powoływano okręgi urzędowe złożone z kilku gmin i obszarów dworskich. W takim okręgu za sprawy policyjne odpowiadał specjalnie wyznaczony urzędnik powoływany przez nadprezydenta (przewodniczącego prowincji).⁶

Nad działalnością samorządu czuwał wydział powiatowy i starosta. Wydziały powiatowe zatwierdzały ważniejsze uchwały organów gminy (na przykład w kwestiach majątkowych). Miały też prawo oceniać akty gminne, co do ich legalności i celowości. Podobne uprawnienia posiadał starosta.⁷ Od 1911 roku gminy wiejskie miały prawo łączyć się ze sobą oraz obszarami dworskimi i miastami w związki celowe o charakterze publicznoprawnym. Dzięki temu gminy mogły realizować większe inwestycje (drogi, szkoły itp.).⁸ Powyższe rozwiązania prawne funkcjonowały aż do początku 1945 roku. Każda wieś stanowiła oddzielną gminę wiejską.

Bez szczegółowych badań archiwalnych trudno teraz ustalić poszczególne gminy wiejskie. Najprawdopodobniej przed powołaniem polskiej administracji w 1945 roku na terenie współczesnej Gminy funkcjonowały gminy wiejskie jednostkowe: *Biesterfelde* (Bystre), *Gnojau* (Gnojewo), *Kunzendorf* (Kończewice), *Gross Montau* (Mątwy Wielkie), *Klein Montau* (Mątwy Małe), *Mielenz* (Miłoradz), *Pieckel* (Piekło), *Wernesdorf* (Pogorzala Wieś), *Simonsdorf* (Szymankowo), *Altmunsteberg* (Stara Kościelnica), *Altweichsel* (Stara Wisła).

⁵ Korobowicz A, Witkowski W, *Historia ustroju i prawa...*, s. 213.

⁶ Tamże, s. 214.

⁷ Tamże.

⁸ Tamże.



Okolice Międzyrzecza na przedwojennej polskiej mapie wojskowej

W początkach 1945 roku wkroczyły tutaj wojska Armii Czerwonej. Wkrótce po zajęciu tych obszarów przez wojska radzieckie rozpoczęto przygotowania do zaprowadzania polskiej administracji. Początkowo władzę sprawowali radzieccy komendanci, którzy stopniowo przekazywali administrację w polskie ręce. 14 marca 1945 roku, czyli jeszcze przed zajęciem całości terenów późniejszych Ziemi Odzyskanych, utworzono (Polska Zachodnia i Północna) tak zwane okręgi administracyjne. Wśród nich był także IV okręg administracyjny obejmujący tereny Warmii, Mazur oraz Powiśla, czyli także obszar współczesnej gminy Miłoradz.⁹

Przynależność do IV okręgu administracyjnego trwała bardzo krótko, bowiem już 30 marca 1945 roku na mocy dekretu utworzono województwo gdańskie w skład którego weszło w całości terytorium byłego Wolnego Miasta Gdańska oraz powiaty: gdyński – grodzki, kartuski, morski, starogardzki, kościerski i tczewski wyłączone z województwa pomorskiego (przedwojennego).¹⁰ W ten sposób Miłoradz wszedł w skład nowego województwa gdańskiego. Rozległe obszary dawnego Wolnego Miasta Gdańska stały się jednocześnie nowym powiatem ziemskim gdańskim.

Ciekawostką jest fakt, że obszary po drugiej stronie rzeki Nogat wchodziły w skład powiatu malborskiego, ale już w IV okręgu administracyjnym. Zatem Malborkiem zarządzały władze tymczasowe w Olsztynie. Powojenne władze polskie opierały się na dawnych, niemieckich granicach powiatowych. Malbork przed wojną wchodził w skład Prus Wschodnich i powiatu malborskiego, natomiast Miłoradz do Wolnego Miasta Gdańska i stąd ta granica została na razie utrzymana.

Należało scalić obszary województwa gdańskiego z resztą administracji kraju. Nowe województwo składało się bowiem z terenów należących przed wojną do II Rzeczypospolitej i z terenów dawnego Wolnego Miasta Gdańska posiadający ustrój gmin wiejskich jednostkowych. Organizację władz administracyjnych utrudniał chaos w nazewnictwie. Wiosną i latem 1945 roku polskie władze administracyjne rozpoczęły przygotowania do powołania gmin wiejskich. Na terenie powiatu gdańskiego powołano na mocy rozporządzeń wojewody gminy wiejskie, zbiorowe na wzór podobnych gmin funkcjonujących w reszcie kraju: *Drewnica, Kalbudy, Kałdewo, Lisewo, Ludków, Łastowice, Łęgowo, Mątwy Wielkie, Mierzyszyn, Miła Góra, Myszkowo Wielkie, Nowy Dwór, Nytych, Panna, Pruszcz, Przywidz, Pszczółki, Stutthoff-Obozy, Suchy Dąb, Szymbork, Ścieżki, Śpiewo, Wielkie Trąbki*.¹² Był to tymczasowy podział na gminy. Nazwy polskie mieszały się z niemieckimi. Niektóre z tych gmin z czasem zmieniły nazwę lub też zostały zlikwidowane. Nowe gminy zbiorowe obejmowały od kilku do kilkunastu dawnych gmin wiejskich (niemieckich).

Obszar współczesnej gminy Miłoradz wchodził w większości w skład dawnej gminy Mątwy Wielkie. Jednak kilka miejscowości weszło w skład sąsiednich gmin: Kołdowo (Stara Kościelnica) i Lisewo (Stara Wisła).

⁹ Magierska A., *Ziemie zachodnie i północne w 1945 roku*, Warszawa 1978, s. 20.

¹⁰ Dz. U. 1945 nr 11 poz. 57.

¹¹ Dz. U. 1946 nr 28 poz. 177.

¹² *Powszechny sumaryczny spis ludności z 14 lutego 1946 roku*, Warszawa 1947, s. 39.

Pierwszych wójtów gmin wyznaczano administracyjnie, ponieważ nie funkcjonowały jeszcze organy uchwałodawcze.

niny wiejskie (c. d.).

Miasta Gminę wiejskie	Ludność					
	ogó- łem	męż- czy- źni	ko- biety	w wieku lat		
				poni- żej 18	18-59 i wię- cej	60 i wię- cej
Pow. Gdańsk^a (dok.) -- County Gdańsk^a (concl.)						
Łastowice	3243	1400	1843	1413	1620	210
Łęgowo	1473	656	817	625	754	94
Matwy Wielkie	2352	993	1359	1085	1110	157
Mierzeszyn	2293	999	1294	1025	1084	184
Miła Góra	1725	764	961	520	1074	131
Myszkowo Wielkie	1675	720	955	727	794	154
Nowy Dwór	1482	608	874	624	629	229
Nytych	1741	803	938	825	799	117
Panna	1689	691	998	730	673	286
Pruszcz	2092	947	1145	778	1153	161
Frzywidz	2999	1351	1648	1299	1481	219
Pszczółki	2113	987	1126	940	1055	118
Stutthof-Obozy	1852	809	1043	645	864	343
Suchy Dąb	2100	1039	1061	902	1083	115
Szymbork	2136	926	1210	894	1003	239
Sieczki	2807	1194	1613	1073	1316	418
Śpiewowo	1253	585	668	352	704	197
Wielkie Trąbki	3522	1569	1953	1530	1659	333

Powszechny sumaryczny spis ludności z 14 lutego 1946 roku, Warszawa 1947, s. 39.
 Ówczesna gmina *Matwy Wielkie* liczyła 2352 mieszkańców.

W następnych latach trwała akcja zmiana nazw niemieckich na polskie, a także zmieniano, nadane tymczasowe, nazwy polskie. Zmiana nazw miejscowości wiązała się ze zmianą nazewnictwa gmin.



Fragm. administracyjnej mapy z 1946 roku.

Nowe gminy objęły normy prawne z 1933 roku oraz zmiany z lat 1944-1945, które obowiązywały w reszcie kraju. W tym miejscu należy opisać ustrój miast i gmin funkcjonujący w Polsce przedwojennej od 1933 roku (tak zwanej „scaleniowej”).¹³

Według ustawy gminnej¹⁴ z 23 marca 1933 roku gminy dzieliły się na gromady (odpowiednik dzisiejszych sołectw). Funkcję uchwałodawczą posiadała rada gminy. Wyboru radnych dokonywało kolegium złożone z delegatów rad gromadzkich, sołtysów i podsołtysów wszystkich gromad. Istniał cenzus wieku przy prawie wyborczym czynnym 25 lat (wcześniej 21) i w prawie wyborczym biernym wynoszący 30 lat (wcześniej 25).

W gminach do 5000 mieszkańców radnych było 12. Kadencja radnych wynosiła 5 lat. Warto wspomnieć, że w czasach II RP mandat radnego nie wiązał się z żadnym wynagrodzeniem.

W gromadach organem uchwałodawczym było zebranie gromadzkie. Zebranie zbierało się pod przewodnictwem sołtysa lub jego zastępcy (podsołtysa). Zebranie Gromadzkie podejmowało uchwały dotyczące danej gromady, wybierało sołtysa i jego zastępcę na 3-letnie kadencje. Wybrani musieli mieć ukończone 30 lat. Zebranie

¹³ Kallas M., *Historia ustroju Polski X-XX wiek*, Warszawa 1996, s. 422.

¹⁴ Dziennik Ustaw nr 35, z dnia 13 maja 1933 roku, poz. 294.

Gromadzkie wybierało radnych gromadzkich w liczbie od 12 do 30. Organem wykonawczym gromady był sołtys oraz jego zastępca. Gromada wiejska miała od tej pory własny budżet. Wybory zatwierdzał starosta powiatowy. Każdy mieszkaniec wsi w przypadku zgłoszenia go na sołtysa lub podsołtysa miał obowiązek sprawowania funkcji do końca kadencji. Składali oni przysięgę służbową na ręce starosty. Do sołtysa należało kierowanie sprawami gromady, zarządzanie majątkiem, reprezentowanie gromady na zewnątrz. Przewodniczył on także zebraniom. Do sołtysa należały też sprawy bezpieczeństwa, porządku publicznego, przestrzegania przepisów, doręczania pism sądowych, wykonywania obowiązków związanych z poborem wojskowym.

Utworzono zarząd gminy – organ wykonawczy. Zarząd gminy funkcjonował na czele z wójtem i podwójcim. W skład zarządu wchodziło też dwóch lub trzech ławników. To właśnie zarząd gminy na co dzień sprawował władzę w gminie. Zarząd gminy przygotowywał projekt budżetu, regulaminy, instrukcje urzędu, decydował o wydatkach. Kadencja członków zarządu wynosiła 5 lat. Wójta oraz członków zarządu wybierała Rada Gminy w głosowaniu tajnym. Na czele urzędu gminy stał sekretarz. Jako jedyny musiał mieć on odpowiednie kwalifikacje. Mianował go i zwalniał starosta powiatowy. Sekretarz protokołował posiedzenia rady gminy i miał głos doradczy na radzie. Sekretarz był kierownikiem urzędu gminy.

Wójt był zwierzchnikiem całej gminy i aparatu urzędniczego. Miał prawo reprezentowania gminy i podpisywania umów w jej imieniu. Dokumenty, w których były zobowiązania finansowe gminy, należało opatrzyć podpisem jeszcze jednego członka zarządu gminy. Wójt był reprezentantem administracji rządowej w terenie, wykonywał także zadania zlecone przez rząd.

Wójt, jako organ rządowy, działał jednoosobowo i pod osobistą odpowiedzialnością. Nadzór nad jego działalnością sprawował starosta. Starosta miał prawo zwolnić wójta lub rozwiązać radę gminy w przypadkach łamania prawa.

Powyższe rozwiązania prawne zmieniono na podstawie dekretów Polskiego Komitetu Wyzwolenia Narodowego. Wprowadzono wzorem ZSRR rady narodowe. W dniu 11 września 1944 roku wydano dekret o organizacji i zakresie działań rad narodowych¹⁵

Rady narodowe miały działać tymczasowo, ale pozostały aż do 1990 roku. Rady narodowe stanowiły „uspołecznioną formę sprawowania administracji”. Zastąpiły one powoływane wcześniej w demokratyczny sposób rady gminne.

Była to instytucja nieznaną w społeczeństwie i podchodzono do niej na wsi z nieufnością. Rady narodowe zostały włączone w skład systemu samorządowego. Ostateczny kształt organizacji samorządu lokalnego został określony na mocy dekretu z 23 listopada 1944 roku. Zagwarantowano istnienie wspólnot samorządowych gminnych, powiatowych i wojewódzkich z własnym majątkiem i osobowością prawną. Wspólnota samorządowa posiadała swoje organy wykonawcze – zarządy oraz uchwałodawcze – rady narodowe (zamiast poprzednio rad gminnych). Zakres działań organów regulowały przepisy przedwojenne (z 1933 roku). Jednocześnie rady narodowe na mocy innych przepisów stanowiły organy władzy państwowej o szczególnych kompetencjach kontrolnych. Organem rad narodowych były prezydium rad narodowych złożone z przewodniczącego, zastępcy i kilku

¹⁵ Dz.U. 1944 nr 5 poz. 22

członków. To właśnie prezydium rad narodowych z czasem zaczęły przejmować funkcje zarządów gmin. Organ ten działał kolegialnie zbierając się na sesjach.

Gminne rady narodowe składały się z nie mniej niż 16 i nie więcej niż 36 radnych, „reprezentujących w miarę możliwości ludność poszczególnych wsi”. W skład gminnej rady narodowej wchodziła odtąd członkowie rady gminnej powołani przed uchwaleniem dekretu o radach narodowych, przedstawiciele organizacji politycznych, zrzeszeń społecznych, organizacji młodzieżowych, przedstawiciele wojskowości, nauki i pracy społecznej.

W praktyce członkowie rad byli delegatami partii politycznych i organizacji społecznych kontrolowanych przez nowe władze. Początkowo zasiadały w nich także osoby z przedwojennego samorządu, autorytety miejscowe, nawet księża. Te osoby wyrzucano przy częstych „reorganizacjach” rad zarządzanych przez rady wyższego szczebla. Wola ludności poszczególnych wsi nie miała najmniejszego znaczenia. Niewygodnych radnych usuwano, a w ich miejsce powoływano nowych na mocy uchwały gminnej rady narodowej. Preferowano ludzi związanych z PPR (potem PZPR) i o niskim statusie majątkowym. Największa „akcja wymiany” radnych miała miejsce w 1948 roku.

Gminne rady narodowe w głosowaniu tajnym większością głosów wybierały zarząd gminny, jako organ wykonawczy. Zarząd składał się z wójta, podwójciego i trzech członków. Wybór wójta i podwójciego podlegał zatwierdzeniu przez starostę. Kompetencje zarządu były takie same jak przed wojną, jednak z czasem zaczęto pomniejszać ich rolę. Ich funkcje przejmowały prezydium rad narodowych spychając wójta do mało znaczącej w gminie roli wykonawcy poleceń prezydium GRN.

Zarząd gminy miał do pomocy urząd gminy z sekretarzem na czele. W urzędach zatrudniono więcej urzędników – referentów. Byli to referenci ds. administracyjnych, wojskowych, kontyngentów, podatkowych itp. Zatrudniano także woźnego. Wiązało się to ze wzrostem biurokracji. Po wojnie płace w administracji lokalnej były bardzo małe i z tego powodu wielu wykwalifikowanych urzędników przedwojennych odeszło z pracy. Z czasem zastąpili ich nowi – ukształtowani według zupełnie nowych wzorców.

Nie funkcjonowały żadne organy uchwałodawcze, zatem władze administracyjne same powoływały wójtów w nowych gminach. Wójt sam dobierał sobie członków zarządu gminnego (podwójciego i ławników). Gminne rady narodowe rozpoczęły funkcjonowanie dopiero jesienią 1945 roku.

W 1946 roku nastąpiło scalenie obszarów Ziemi Odzyskanych z resztą kraju. Utworzono nowe województwa (wrocławskie, olsztyńskie i szczecińskie), część obszarów włączono do dotychczasowych województw; poznańskiego, białostockiego, śląskiego i gdańskiego. Rozporządzenie weszło w życie 28 czerwca 1946 roku. Ważne jest to, że z obszaru Ziemi Odzyskanych (IV okręg administracyjny Olsztyn) wyłączono powiat malborski i przyłączono do województwa gdańskiego. Malbork i gmina Mątowny Wielkie znalazły się w jednym województwie.¹⁶

Powiat malborski obejmował zaledwie cztery gminy wiejskie, natomiast gdański ponad 20 gmin wiejskich. Logicznym zatem był pomysł, aby gminy sąsiadujące z powiatem malborskim włączyć do tegoż powiatu. Na mocy rozporządzenia Rady Ministrów z dnia 1

¹⁶ Dz. Urz. 1946, nr 28, poz. 177.

lutego 1949 roku wyłączono z powiatu gdańskiego gminy wiejskie: Kałdowo, Lisewo, Mątowy Wielkie, Myszewo i Nowy Świat oraz miasto Nowy Staw i włączono je do powiatu malborskiego.¹⁷ Od tej pory aż do 1975 roku okolice współczesnej gminy Miłoradz należały już do powiatu malborskiego.

Według stanu z 1952 roku gmina Mątowy Wielkie składała się z 9 gromad (sołectw): Bystrze, Gnojewo, Kończewice, Mątowy Małe, Mątowy Wielkie, Miłoradz, Piekło, Pogorzała Wieś, Szymankowo. Gromada Stara Kościelnica wchodziła w skład gminy Kałdowo, a gromada Stara Wisła wchodziła w skład gminy Lisewo.¹⁸ Właśnie gromady na czele z sołtysami były podstawową jednostką podziału administracyjnego gmin.

Ówczesny samorząd gminny zajmował się instytucjami oświatowymi, kulturalnymi, ochrony zdrowia, dróg lokalnych, gospodarki komunalnej, transportu.

Dochody samorządu pochodziły z różnego rodzaju opłat administracyjnych, targowych, za korzystanie z urządzeń komunalnych, pożyczek, dotacji Skarbu Państwa oraz dodatków do podatków państwowych (głównie podatek gruntowy).

Wspólnoty gromadzkie organizowały życie zbiorowe swojej gromady. Jednak ich rola zaczęła być ograniczana. Formalnie rozporządzały majątkiem gromadzkim, jednak niewiele go pozostało, ponieważ został upaństwowiony. Władze komunistyczne wprowadziły, bowiem podział majątku na państwowy, spółdzielczy i prywatny. Grunty gromadzkie i majątek gromadzki w tym podziale przeszły na własność państwa.

Do 1950 roku formalnie nadal działał samorząd gminny, jednak gminne rady narodowe uzyskały niewiele uprawnień do samodzielnego działania. (...) W systemie rad narodowych dominująca rola została powierzona organom wykonawczym i aparatowi urzędniczemu. Następowala biurokratyzacja życia publicznego. Szybko niszczał dawny majątek samorządowy, bo jego nowy właściciel – Skarb Państwa – nie potrafił temu skutecznie przeciwdziałać.¹⁹

Samorząd gmin miał wiele trudnych zadań. Należało zagospodarować nowe obszary, naprawić mosty, drogi. Organizowano akcję przesiedleńczą ludności niemieckiej. Organizowano osadnictwo repatriantów.

Samorząd gminny nie miał prawa istnieć w socjalistycznym państwie. Na mocy ustawy z 20 marca 1950 roku *O terenowych organach jednolitej władzy państwowej*²⁰ zniesiono samorząd terytorialny (pozostał nadal okręg zwany gminą). Jego cały majątek przejęło państwo. Rozwiązano organy wykonawcze gmin (wójt i zarząd gminy), rady gromadzkie. Ich kompetencje przejęły rady narodowe. Wprowadzono wtedy jednolity system władz i administracji terenowej oparty na wzorach radzieckich. Rady narodowe *były organami władzy państwowej w jednostkach podziału terytorialnego i na ich obszarze kierowały działalnością gospodarczą, społeczną i kulturalną. Na czele rad stały prezydium, które w praktyce przejęły funkcję rad narodowych*²¹. Rady narodowe wybierano w wyborach

¹⁷ Dz. U. 1949 nr 9 poz. 54.

¹⁸ Wykaz Gromad Polskiej Rzeczypospolitej Ludowej według stanu z dnia 1 VII 1952 r., PRL, GUS, Warszawa s. 193.

¹⁹ Gończar M., Samorząd wsi – historia i nowe możliwości, Warszawa 1990, s. 36.

²⁰ Dziennik Ustaw, 1950, nr 14, poz. 130.

²¹ Kallas M., *Historia Ustroju Polski*, Warszawa 2001, s. 396.

powszechnych (sterowanych i reżyserowanych) przez miejscową ludność²². Pierwsze wybory przeprowadzono dopiero w 1954 roku.

W ten sposób pełnię władzy w gminie przejęły rady narodowe oraz prezydium – organ kolegiacyjny. Już wcześniej obniżano rolę wójta i zarządu, teraz zlikwidowano te pozostałości *sanacyjnej Polski*. Prezydium zbierały się na sesjach podobnie jak wcześniej zarządy gminy. Pozostały nadal urzędy gminy pracujące pod kierunkiem sekretarzy gmin. Sekretarze wchodziłi odtąd w skład prezydium.

Sołtysi do tej pory podlegali wójtom i starostom, od czasu wejścia przepisów z 1950 roku podlegali przewodniczącym gminnych rad narodowych.

Gminy podzielone były na nadal na gromady (odpowiednik współczesnych sołectw).



Podział na gminy w okresie powojennym (opracowanie własne)

W latach 1953-1954 rozpoczęto przygotowania do wielkich zmian w administracji lokalnej. Funkcjonujące w latach 1945-1954 gminy zostały zlikwidowane i zastąpione przez mniejsze jednostki administracyjne.

²² Tamże.

GROMADZKIE RADY NARODOWE

Jeszcze w 1953 roku rozpoczęto przygotowania do zmian w podziale administracyjnym kraju najniższego szczebla. Dawne granice gmin, miały się zmienić. Gminy miały zastąpić mniejsze jednostki – gromady. Celem reformy miało być *włączenie coraz szerszych rzesz pracujących do udziału w rządzeniu państwem, rozwijaniu ich twórczej inicjatywy i aktywności dla pomnażania dobrobytu i kultury wsi.*

Zlikwidowano już samorząd gminny, teraz likwidacji miały ulec także gminy. Kraj miał zostać zupełnie przebudowany. Gromady miały stać się załączkiem dużych, kolektywnych gospodarstw rolnych, coś na kształt radzieckich kołchozów.

25 września 1954 roku weszła w życie ustawa o reformie podziału administracyjnego.²³ W miejsce dotychczasowych gmin powstały nowe gromady położone na terenie jednej lub sąsiadujących ze sobą dawnych gmin. Nowe gromady miały mieć powiązania komunikacyjne, wspólne *urządzenia gospodarcze, kulturalne, zdrowotne.* Liczba mieszkańców miała się wahać od tysiąca do trzech tysięcy, powierzchnia od 15 do 50 kilometrów kwadratowych. Na czele całości stała gromadzka rada narodowa z Prezydium (przewodniczący, zastępca, sekretarz prezydium i dwóch, trzech członków).

Początkowo gromady posiadały bardzo wąskie kompetencje. Według ustawy gromadzkie rady: *kierują w swoim zakresie na terenie gromady działalnością gospodarczą, społeczną i kulturalną* (art. 10). W praktyce zostały głównie sprowadzone do wykonywania zarządzeń władz powiatowych. Prezydium Powiatowej Rady Narodowej sprawowało szczegółową kontrolę nad działalnością władz gromadzkich.

Gromada uchwałała budżet (z czego połowa szła na kilkusobową administrację), zarządzała mieniem gromadzkim, prowadziła sprawy meldunkowe i rejestrację rowerów. Budżety gromadzkie powiązane były z budżetem powiatowym. Bez wsparcia władz powiatowych żadne inwestycje nie mogły być prowadzone, gdyż przekraczało to możliwości niewielkiej gromady. W tych czasach w niewielkim zakresie remontowano drogi sposobem szarwarkowym. Głównym zadaniem gromad okazało się organizowanie rolnictwa w celu powiększenia zbiorów i maksymalne zrealizowanie narzuconych planów skupu i podatków.

Gromady obejmowały kilka wsi, często nie mając na swoim terenie prawie żadnych instytucji użyteczności publicznej z wyjątkiem szkół. Często Gminne Spółdzielnie, ośrodki zdrowia, komendy MO itp. pozostawały poza granicami gromady skazując gromady na niesamodzielny byt.

Sołtysi w historii mieli lepsze i gorsze okresy, ale byli zawsze. Obowiązki sołtysów przejęli pełnomocnicy gromadzkich rad narodowych, powoływani przez gromadzką radę narodową. *Pełnomocnik działał w oparciu o wytyczne GRN i był łącznikiem między gromadą a wsią.* Do jego zadań należało organizowanie czynów społecznych, zwoływał zebrania wiejskie, *wpływał na polityczno-społeczne postawy wsi, informował GRN o skargach i postulatach ludności.* Wystawiał świadectwa pochodzenia zwierząt. Co tydzień uczestniczył w odprawach w biurze gromadzkim. Instytucja pełnomocników nie sprawdziła się i nigdy nie

²³ Dz. U. 1954, Nr 43, poz. 191.

została przez wieś zaakceptowana. Pełnomocnik nie był przez nich wybierany i nie reprezentował wsi. Był po prostu przedstawicielem władzy egzekwującym wykonywanie przez obywateli obowiązków wobec państwa. W latach 1954–1958 zebrania wiejskie nie mogły uchylać żadnych uchwał, mogły jedynie zgłaszać postulaty²⁴.

Gromady miały się stać zalążkiem przyszłych dużych kolektywnych gospodarstw rolnych. Powoli wprowadzano kolektywne formy gospodarowania.

W październiku 1956 roku dawny system stalinowski upadł. Władzę przejął Władysław Gomułka. Na razie wycofano się z projektu powszechnej kolektywizacji. System podziału na małe gromady nie odpowiadał tym planom.

Od lutego 1958 roku weszła w życie nowa ustawa o radach narodowych dająca im większe uprawnienia.²⁵ Rozpoczęto także proces komasacji gromad w większe jednostki, bowiem większość z nich była kompletnie nieefektywna. W województwie zielonogórskim do 1972 roku zlikwidowano większość gromad. Przy tworzeniu gromad propaganda tłumaczyła, że władza będzie bliżej ludzi. Gdy rozpoczęto scalanie gromad nie było żadnej akcji propagandowej więc ludzie odbierali to z nieufnością.

Według ustawy o radach narodowych z 1958 roku precyzyjniej sformułowano zakres działania rad narodowych i ich kompetencje. Rada uchylała na posiedzeniach lub rozpatrywała akty o zasadniczym znaczeniu dla podległego terytorium, jak budżet, plan społeczno-gospodarczy, sprawozdania z jego wykonania. Do zadań gromadzkich rad należały w szczególności: *współdziałanie z kółkami rolniczymi, spółdzielniami produkcyjnymi, dbanie o prawidłową gospodarkę w lasach, współdziałanie ze spółdzielniami w zakresie zaopatrzenia i usług, zarząd mieniem gromadzkim, drobnymi zakładami produkcyjnymi, usługowymi, zabezpieczenie pomieszczeń i obsługa szkół podstawowych, przysposobienia rolniczego, izb porodowych, bibliotek*. Aparatem wykonawczym i zarządzającym rady było prezydium, opiniodawczym i kontrolnym komisje rady. Organami pomocniczymi gromadzkich rad byli sołtysi i zebrania wiejskie. Prezydium (przewodniczący i 4-5 członków) jako organ wykonawczo-zarządzający rady, reprezentowało radę na zewnątrz i organizowało pracę rady narodowej. Przewodniczący prezydium wybrany przez radę musiał być zatwierdzony przez Powiatową Radę Narodową. Komisje rady opiniowały i inicjowały sprawy mające być przedmiotem sesji, kontrolowały działalność aparatu prezydium i całej rady. Szefowie komisji gromadzkich nie wchodzili w skład prezydium.

Sekretarz gromadzki nie wchodził odtąd w skład prezydium stojąc na czele biura gromadzkiego złożonego z kilku urzędników (referentów). W biurze gromadzkim pracował też przewodniczący jako etatowy pracownik.

Pierwsze wybory do rad gromadzkich przeprowadzono 5 grudnia 1954 roku. Tym wyborom towarzyszyła wielka akcja propagandowa. Kolejne wybory również przeprowadzano w podobny sposób. Frekwencja zawsze zbliżała się do 100%, tyle samo głosowało na jedyną listę wyborczą – Front Jedności Narodu. Mimo, że wyniki były z góry znane władze przywiązywały, wzorem ZSRR, dużą wagę do wyborów. Pierwsze dwie kadencje rad narodowych były trzyletnie (1955-1958, 1958-1961). Od 1961 roku kadencje

²⁴ Gończar M., *Samorząd wsi – historia i nowe możliwości*, Warszawa 1990, s. 37.

²⁵ Dz.U. z 1958 nr 5 poz. 16 (tekst ujednolicony Dz.U. z 1975 nr 26 poz. 139)

rad narodowych były czteroletnie. Wybory miały miejsce w latach 1961, 1965 i 1969.²⁶

Przed każdymi wyborami na wsiach przeprowadzano kampanię wyborczą, co oznaczało zebranie na którym mieszkańcy mieli wysuwać swoje postulaty (np. budowy drogi czy szkoły). Realne postulaty stawały się programem wyborczym. Z ich wypełnieniem bywało różnie.

Według ustawy o radach narodowych z 1958 roku na wsiach na nowo powołano sołtysów i zwoływano okresowo zebrania wiejskie. Artykuł 72, punkt 1 i 2 głosił: *Celem rozpatrywania spraw dotyczących poszczególnych wsi, wchodzących w skład gromady zwołuje się zebranie mieszkańców tych wsi (zebranie wiejskie). Dla zapewnienia stałej łączności między poszczególnymi wsiami a gromadzką radą narodową i jej prezydium mieszkańcy wsi wybierają sołtysa.* Powrócono do zebrań wiejskich. Sołtys uczestniczył w sesjach GRN z głosem doradczym.

Dla wsi polskiej okres po 1956 roku jest często nawet dobrze oceniany przez świadków. Po latach represji wiele się zmieniło. Władze przestały na siłę tworzyć spółdzielnie produkcyjne i PGR-y, co dało szybki efekt wzrostu produkcji rolnej. Zmniejszono wymiary obowiązkowych dostaw oraz podatków. Podniesiono ceny skupu. Polepszyło się zaopatrzenie sklepów, w tym także w materiały budowlane tak potrzebne na wsi. Władze państwowe położyły duży nacisk na spółdzielczość mleczarską, ogrodniczą i kredytową (Spółdzielnie Oszczędnościowo-Kredytowe). Utworzono Państwowe Ośrodki Maszynowe (POM), które świadczyły usługi maszynowe dla rolników. Władze postawiły na szkolenia rolnicze (organizowane w sezonie jesienno-zimowym). Wieś „zasypano” nawozami sztucznymi, które należało obowiązkowo wykupić²⁷. Propagowano uprawę warzyw i owoców. Przy biurze gromadzkim rozpoczęła działalność gromadzka służba rolna złożona z agronoma i zootechnika gromadzkiego. Rozpoczęto weryfikacje gospodarstw rolnych pod względem rentowności. Duży nacisk kładziono na powstawanie kółek rolniczych mogących po preferencyjnych cenach kupować maszyny rolnicze. Kółka prawie siłą zakładano w każdej wsi. Z czasem tworzone Międzykółkowe Bazy Maszynowe mające na celu stworzenie lepszych usług dla rolników. Jednak władze nie zrezygnowały całkiem z zamierzeń kolektywizacji rolnictwa. Podtrzymywano nierentowne Państwowe Gospodarstwa Rolne oraz spółdzielnie produkcyjne, które się nie rozwiązały. W PGR-ach nadal panował bałagan i marnotrawstwo. Wiele jeszcze było marnotrawstwa w Gminnych Spółdzielniach mających monopole na handel, skup i usługi na wsiach. Kółka rolnicze i MBM-y wyróżniały się brakiem dbałości o sprzęt rolniczy²⁸.

Nowością było utworzenie Funduszu Gromadzkiego – obowiązkowe składki ludności liczone od przychodowości gospodarstwa. Fundusz nie wchodził w skład budżetu, wykorzystywano go do budowy i remontu dróg gromadzkich. W ten sposób zlikwidowano obowiązki szarwarkowe istniejące od średniowiecza. Jednak z drugiej strony propagowano czyny społeczne. Wiele wsi uczestniczyło w nich rzeczywiście z dużym zapałem, gdyż była to często jedyna metoda na budowę w danej miejscowości drogi, sklepu czy remizy. Również elektryfikacja wsi przebiegała przy udziale czynów społecznych w pracach niefachowych.

²⁶ Daty wyborów: 5 grudnia 1954, 2 lutego 1958, 16 kwietnia 1961, 30 maja 1965, 1 czerwca 1969.

²⁷ Landau Z., Roszkowski W., *Polityka gospodarcza II...*, s. 270.

²⁸ Tamże, s. 271.

Dzięki temu udało się zbudować wiele nowych dróg.

Mimo reform gromady nadal były zbyt małymi jednostkami terytorialnymi. Wiele gromad zależało od siebie nawzajem. Na przykład w jednej z nich była siedziba Gminnej Spółdzielni, która obsługiwała sąsiednie gromady. Podobnie było z lecznicami weterynaryjnymi, POM²⁹-ami i innymi. Dodatkowo panowały zbyt słabe warunki gospodarcze. Gromady zmieniły się w jednostki o charakterze administracyjnym. Zajmowały się one wydawaniem zaświadczeń i rozdziałem materiałów budowlanych. Gromady miały niski autorytet wśród ludności. Przewodniczący nie posiadali w większości nawet średniego wykształcenia. W biurze gromadzkim zarabiano się dość niewiele, co sprzyjało zatrudnianiu niekoniecznie kompetentnych osób.

Mimo wszystko lata sześćdziesiąte były okresem stabilizacji na polskiej wsi. Przy braku większości materiałów budowlanych powstało wiele nowych murowanych domów, powoli wkraczała mechanizacja rolnictwa (poprzez rozwój kółek rolniczych), zbudowano wiele szkół oraz budynków użyteczności publicznej, a także dróg. Większość wsi została zelektryfikowana.

Od jesieni 1954 roku w poszczególnych powiatach województwa gdańskiego utworzono następujące gromady (nowy podział tworzono w oparciu o istniejące wcześniej gromady wiejskie).

GROMADZKA RADA NARODOWA KOŃCZEWICE 1954 - 1972

W skład gromady Kończewice z siedzibą GRN w Kończewicach weszły obszary gromad: Kończewice, Bystrze i Mątowy Wielkie z gminy Mątowy Wielkie oraz gromada Stara Wisła z gminy Lisewo.³⁰

Gromada została uznana przez ówczesne władze wojewódzkie za przyszłościową i w 1960 roku do gromady włączono miejscowości: Szymankowo, Gnojewo, Lisia Góra i Motyliniec ze zniesionej gromady Szymankowo.³¹ Gromada funkcjonowała do 1972 roku.

GROMADZKA RADA NARODOWA MIŁORADZ 1954 - 1972

W skład gromady Miłoradz z siedzibą GRN w Miłoradzu weszły obszary gromad: Miłoradz, Mątowy Małe i Pogorzała Wieś z gminy Mątowy Wielkie oraz gromada Stara Kościelnica z gminy Kałdowo.³²

W 1957 roku z gromady wyłączono grunty PGR Kapustowo i włączono je do gromady Kałdowo. Nowa granica Kałdowo i Miłoradz biegła wzdłuż szosy z Kałdowa do Gnojewa.³³ W takim kształcie gromada funkcjonowała do 1972 roku.

²⁹ Państwowy Ośrodek Maszynowy.

³⁰ Dz. U. WRN w Gdańsku 1954 nr 16 poz. 91.

³¹ Dz. U. WRN w Gdańsku 1959 nr 7 poz. 58.

³² Dz. U. WRN w Gdańsku 1954 nr 16 poz. 91.

³³ Dz. U. WRN w Gdańsku 1957 nr 10 poz. 91.

GROMADZKA RADA NARODOWA SZYMANKOWO 1954 - 1959

W skład gromady Szymankowo z siedzibą GRN w Szymankowie weszły obszary gromad: Szymankowo i Gnojewo z gminy Mątowy Wielkie, gromada Starynia z gminy Lisewo oraz gromada Stogi z gminy Kałdowo.³⁴

Gromada nie została uznana przez ówczesne władze wojewódzkie za przyszłościową i została zniesiona z końcem 1959 roku. Miejscowości : Szymankowo, Gnojewo, Lisia Góra i Motyliniec włączono do gromady Kończewice; miejscowość Stogi włączono do gromady Kałdowo; miejscowości Starynia i Stożki włączono do gromady Lichnowo.³⁵

UCHWAŁA Nr 21/III/54

Wojewódzkiej Rady Narodowej w Gdańsku

z dnia 5 października 1954 r.

w sprawie podziału na gromady powiatu malborskiego.

Na podstawie art. 3, ust. 1 ustawy z dnia 25 września 1954 r. o reformie podziału administracyjnego wsi i powołaniu gromadzkich rad narodowych (Dz. U. Nr 43, poz. 191) — Wojewódzka Rada Narodowa w Gdańsku uchwała, co następuje:

W powiecie malborskim, województwie gdańskim tworzy się następujące gromady:

1. gromadę Kałdowo z siedzibą gromadzkiej rady narodowej w Kałdowie, w skład której wchodzi obszary dotychczasowych gromad: Cisy, Grobelno, Kamieniec, Kamionka, Kościeleczyki, Kraśniewo oraz część gromady Kałdowo stanowiąca przysiółek Czerwone Stogi — z gminy Kałdowo;

2. gromadę Kończewice z siedzibą gromadzkiej rady narodowej w Kończewicach w skład której wchodzi obszary dotychczasowych gromad: Kończewice, Bystrze i Mątowy Wielkie — z gminy Mątowy Wielkie, oraz gromada Stara Wisła — z gminy Lisewo;

3. gromadę Królewio z siedzibą gromadzkiej rady narodowej w Królewio, w skład której wchodzi obszary dotychczasowych gromad: Klecie, Królewio, Krasnołęka, Janówka, oraz część gromady Kaczynos stanowiąca miejscowość Kaczynos i część gromady Kraszewo stanowiąca miejscowość Kraszewo — z gminy Stare Pole;

4. gromadę Lasowice Wielkie z siedzibą gromadzkiej rady narodowej w Lasowicach Wielkich, w skład której wchodzi obszary dotychczasowych gromad: Lasowice Wielkie, Lasowice Małe, Pielica i Szawałd — z gminy Myszewo, oraz gromady: Tragamin i Martąg — z gminy Nowy Staw;

5. gromadę Lichnowy z siedzibą gromadzkiej rady narodowej w Lichnowach, w skład której wchodzi obszary dotychczasowych gromad: Lichnowy, Lichnowki, Pordenowo, Parszewo i Tropiszewo — z gminy Lisewo;

6. gromadę Lisewo z siedzibą gromadzkiej rady narodowej w Lisewie, w skład której wchodzi obszary do-

tychczasowych gromad: Lisewo, Dąbrowa i Boreły — z gminy Lisewo;

7. gromadę Miłoradz z siedzibą gromadzkiej rady narodowej w Miłoradzu, w skład której wchodzi obszary dotychczasowych gromad: Miłoradz, Mątowy Małe i Pogorzała Wieś — z gminy Mątowy Wielkie, oraz gromada Stara Kościelnica — z gminy Kałdowo;

8. gromadę Myszewo z siedzibą gromadzkiej rady narodowej w Myszewie, w skład której wchodzi obszary dotychczasowych gromad: Myszewo, Lipinka i Pólmieście — z gminy Myszewo, gromada Świerki z gminy Nowy Staw w powiecie malborskim, oraz gromada Nidowo z gminy Lubieszewo i gromada Lubstowo z gminy Kmiecin — w powiecie nowodworsko-gdańskim;

9. gromadę Nowy Staw z siedzibą gromadzkiej rady narodowej w Nowym Stawie, w skład której wchodzi obszary dotychczasowych gromad: Brzózki, Kacik, La-ski, Mirowo, Pręgowo Żuławskie, Trępnowy, Tralewo, Dębina i Chlebówka — z gminy Nowy Staw;

10. gromadę Stare Pole z siedzibą gromadzkiej rady narodowej w Starym Polu, w skład której wchodzi obszary dotychczasowych gromad: Stare Pole, Kławkki, Szlagnowo, Złotowo, część gromady Kaczynos stanowiąca przysiółek Kaczynos-Kolonia, część gromady Kraszewo stanowiąca przysiółki: Krzyżanowo i Parwark — z gminy Stare Pole w powiecie malborskim, oraz gromada Ząbrowo z gminy Gronowo i gromada Szaleniec z gminy Zwierzno — w powiecie elbląskim;

11. gromadę Szymankowo z siedzibą gromadzkiej rady narodowej w Szymankowie, w skład której wchodzi obszary dotychczasowych gromad: Szymankowo i Gnojewo — z gminy Mątowy Wielkie, gromada Starynia z gminy Lisewo, oraz gromada Stogi z gminy Kałdowo.

Sekretarz Sesji:

St. Snuzik

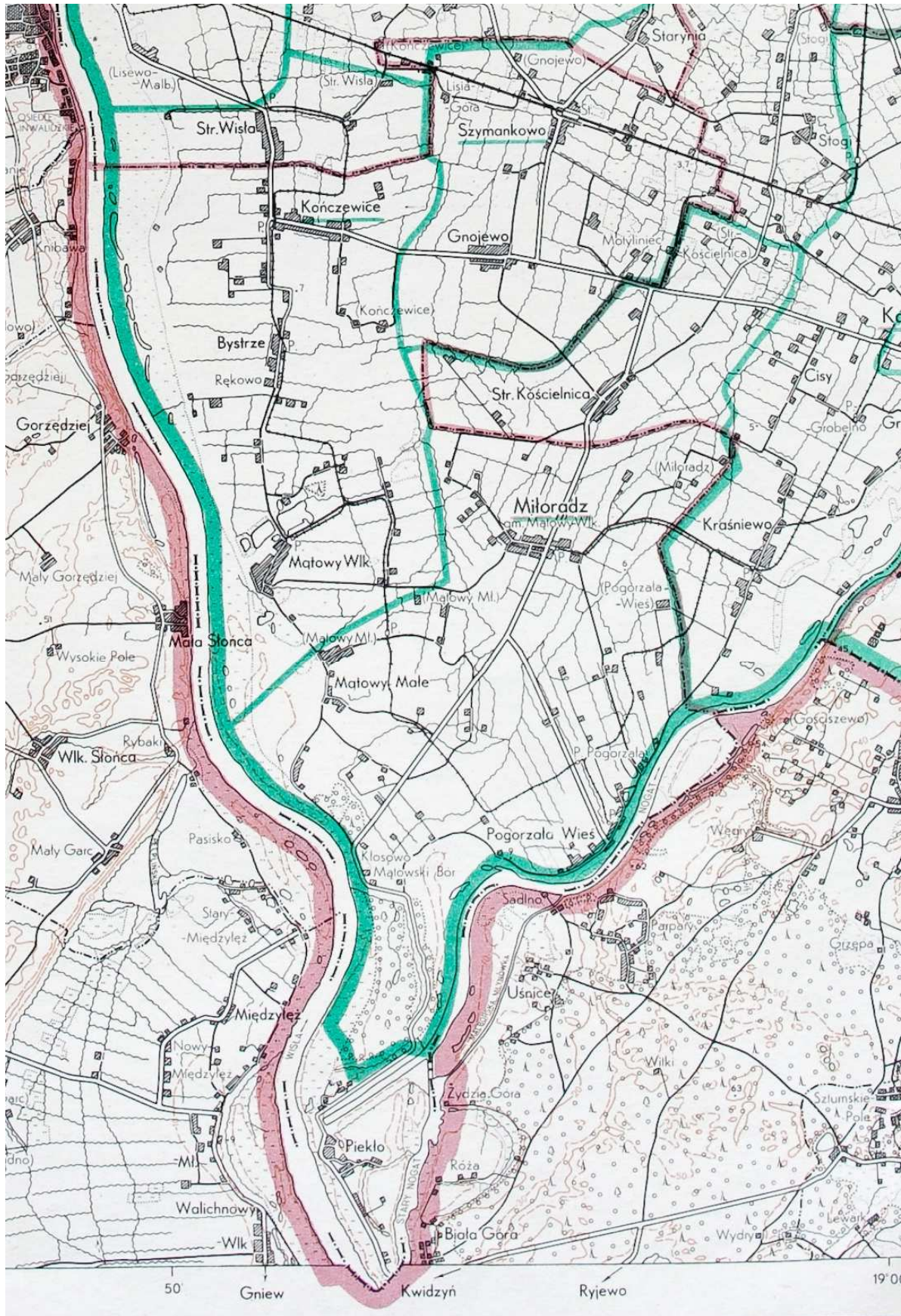
Przewodniczący Sesji:

St. Gabryl

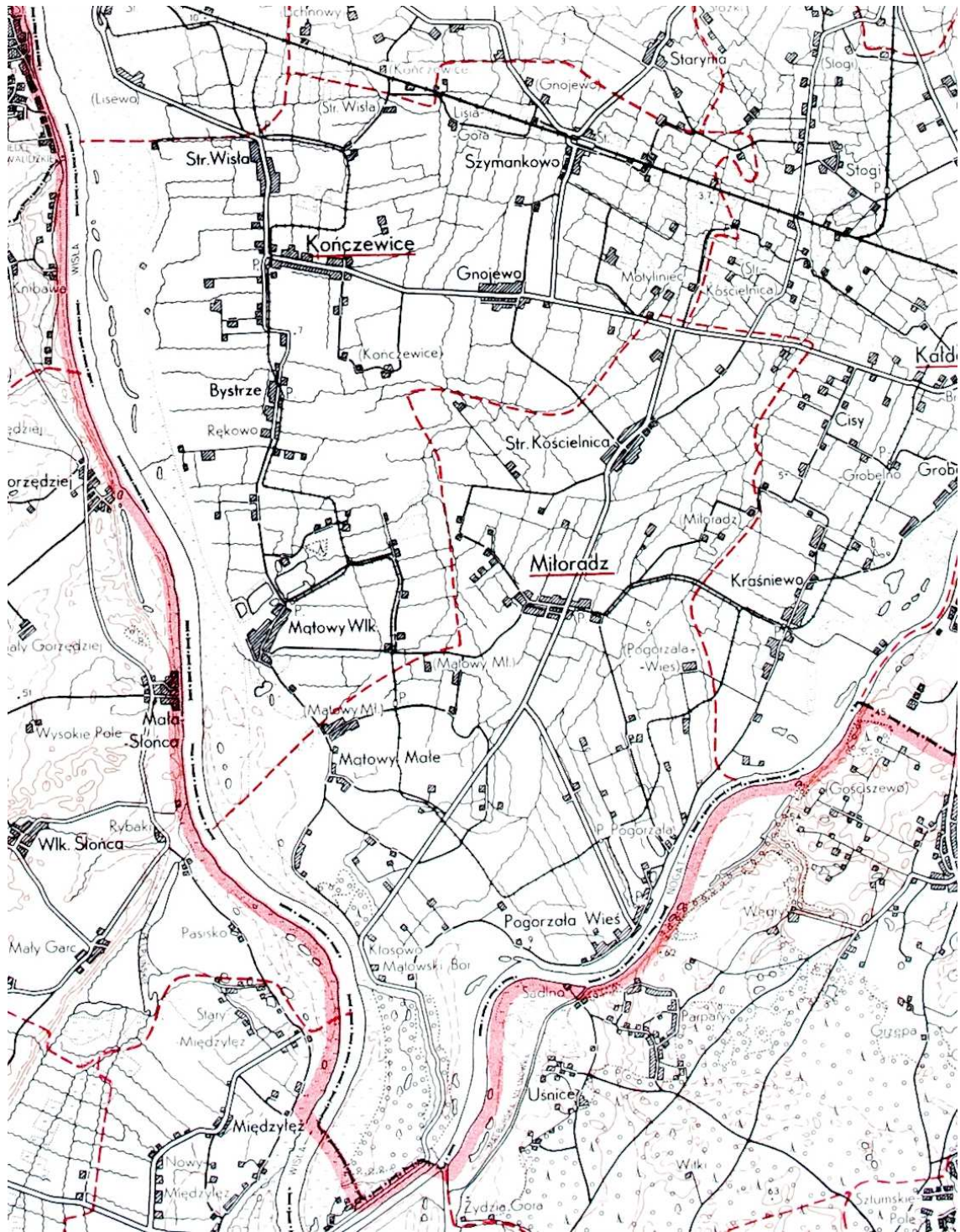
Akt powołania gromadzkich rad narodowych (Dz. U. WRN w Gdańsku 1954 nr 16 poz. 91)

³⁴ Dz. U. WRN w Gdańsku 1954 nr 16 poz. 91.

³⁵ Dz. U. WRN w Gdańsku 1959 nr 7 poz. 58.



Podział na gromadzkie rady narodowe w 1954 roku (kolor zielony).



Podział na gromadzkie rady narodowe w 1962 roku

SPIS RADNYCH GROMADZKICH

GROMADA KOŃCZEWICE

Kadencja 1954-1958

2. Gromada Kończewice

1. Zmarzłak Kazimierz
2. Branicka Czesława
3. Piędzia Zygmunt
4. Głowacki Józef
5. Załoga Hipolit
6. Zmuda Aniela
7. Polak Bronisław
8. Kurkiewicz Albin
9. Szkil Michał
10. Osiński Wacław
11. Pikuła Jan

Kadencja 1958-1961

Gromadzkiej Rady Narodowej w Kończewicach

- a) w okręgu wyborczym Nr 1:
1. Gliwa Feliks
 2. Zmarzłak Kazimierz
 3. Pytel Stanisław
 4. Bolek Jan
 5. Kanowski Benedykt
- b) w okręgu wyborczym Nr 2:
1. Załoga Hipolit
 6. Boroś Józef
 7. Lira Józef
 8. Branicka Czesława
- w okręgu wyborczym Nr 3:
2. Miller Franciszek
 3. Głowacki Józef
 4. Otręba Józef
 5. Nowak Stanisław
 6. Michalski Stanisław
 7. Hędziora Stanisław

Kadencja 1961-1965

Gromadzkiej Rady Narodowej w Kończewicach

- w okręgu wyborczym Nr 1:
1. Barc Jan
 2. Zbień Stanisław
 3. Ćwiklińska Genowefa
 4. Muzyka Stefan
 5. Potasz Jadwiga
 6. Tobiańska Jadwiga
- w okręgu wyborczym Nr 2:
1. Grabowski Stanisław
 2. Gliwa Feliks
 3. Magdziarz Genowefa
 4. Zmarzłak Kazimierz
 5. Syrokosz Marcin
 6. Nowak Stanisław
- w okręgu wyborczym Nr 3:
1. Głowacki Józef
 2. Gorący Julian
 3. Kowalczyk Zbigniew
 4. Miller Franciszek
 5. Filipek Stefan
 6. Michalski Stanisław
 7. Otręba Józef
 8. Krakowiak Józef
 9. Piędzia Zygmunt

Kadencja 1965-1969

Gromadzkiej Rady Narodowej w Kończewicach

- w okręgu wyborczym Nr 1:
1. Zbień Stanisław
 2. Brzuchnalski Jan
 3. Kochański Franciszek
 4. Wijas Irena
 5. Zarobkiewicz Marian
 6. Flohr Weronika
 7. Waleryś Piotr
- w okręgu wyborczym Nr 2:
1. Hetnarowicz Gabriela
 2. Grabowski Stanisław
 3. Dunajska Maria
 4. Krakowiak Józef
 5. Pawlina Zygmunt
 6. Magdziarz Genowefa
 7. Wilk Stefan
- w okręgu wyborczym Nr 3:
8. Nowak Stanisław
 9. Strąk Stanisław
 1. Górny Józef
 2. Waleryś Jan
 3. Grabska Halina
 4. Głowacki Józef
 5. Gibas Natalia

Kadencja 1969-1972

GROMADZKIEJ RADY NARODOWEJ W KOŃCZEWICACH

w okręgu wyborczym Nr 1:

1. Grabowski Stanisław
2. Nowak Stanisław
3. Wojnarowski Bronisław
4. Milewski Kazimierz
5. Flohr Weronika
6. Wijas Irena
7. Doroś Wiesław

w okręgu wyborczym Nr 2:

1. Górny Józef
2. Syrokwasz Marcin
3. Waleryś Jerzy
4. Szymański Hipolit
5. Bolek Jan
6. Hetnarowicz Gabriela
7. Krakowiak Józef
8. Topór Zdzisław

9. Zawilowicz Maria

w okręgu wyborczym Nr 3:

1. Furtak Kazimierz
2. Garący Julian
3. Grabski Mieczysław
4. Pajurek Krystyna
5. Zaborowski Marian

GROMADA MIŁORADZ

Kadencja 1954-1958

7. Gromada Miłoradz

1. Puchalski Tadeusz
2. Kopik Edward
3. Prusik Stefan
4. Śliwka Mieczysław
5. Mazur Kazimierz
6. Niski Kazimierz
7. Cygan Stanisława
8. Bigos Mieczysław
9. Bednarczyk Józef
10. Biskup Czesław
11. Grabowski Zygmunt
12. Kolaska Władysław
13. Szymański Jan
14. Jadach Piotr
15. Szulc Franciszek

Kadencja 1958-1961

Gromadzkiej Rady Narodowej w Miłoradzu

a) w okręgu wyborczym Nr 1:

1. Zacharczuk Stanisław
2. Kłuk Józef
3. Niezgoda Jan
4. Prykowski Antoni
5. Zawada Zygmunt

6. Dudek Stanisław
7. Bednarczak Józef
8. Cybulski Józef

b) w okręgu wyborczym Nr 4:

1. Puchalski Tadeusz

2. Śliwka Józef
3. Śliwka Mieczysław
4. Zieliński Jan
5. Kolaska Władysław
6. Topyło Jan
7. Biskup Czesław

Kadencja 1961-1965

Gromadzkiej Rady Narodowej w Miłoradzu

w okręgu wyborczym Nr 1:

1. Niezgoda Jan
2. Bednarczuk Józef
3. Cybulski Józef
4. Zawada Zygmunt
5. Jancen Kazimierz

6. Zacharczuk Stanisław
7. Wyrzykowska Genowefa
8. Kluk Józef

w okręgu wyborczym Nr 2:

1. Puchalski Tadeusz

2. Zieliński Jan
3. Wesołowski Wacław
4. Biskup Czesław
5. Cieplak Zygmunt
6. Skotarek Jan
7. Biskup Zdzisława

Kadencja 1965-1969

Gromadzkiej Rady Narodowej w Miłoradzu

w okręgu wyborczym Nr 1:

1. Zawada Zygmunt
2. Kopik Edward
3. Wyrzykowski Władysław
4. Niezgoda Jan
5. Zacharczuk Stanisław

6. Landowski Klemens
7. Niski Edward

w okręgu wyborczym Nr 2:

1. Puchalski Tadeusz
2. Zieliński Jan

3. Głęb Alojzy
4. Morgaś Czesław
5. Zaremba Brygida
6. Biskup Czesław
7. Brzuska Anna
8. Wesołowski Wacław

Kadencja 1969-1972

GROMADZKIEJ RADY NARODOWEJ W MIŁORADZU

w okręgu wyborczym Nr 1:

1. Puchalski Tadeusz
2. Kostrzewa Stefan
3. Zieliński Jan
4. Zając Józef
5. Morgaś Czesław

6. Biskup Czesław
7. Łukaszewski Stanisław
8. Szewczyk Alina

w okręgu wyborczym Nr 2:

1. Bednarczuk Józef

2. Niezgoda Jan
3. Ruskowski Stanisław
4. Kopik Edward
5. Wielgosz Anna
6. Wyrzykowski Władysław
7. Grzegorz Bronisław

Okres gromadzkich rad narodowych trwał w latach 1954-1972. Cechował się częstymi zmianami administracyjnym, szczególnie w pierwszych latach. Jednostki te były zbyt małe, a gromadzkie rady narodowe zbyt słabe finansowo i miały bardzo wąskie kompetencje, mimo stopniowego rozszerzania ich funkcji i tworzenia coraz to większych gromad. Gromady zarządzane były przez miejscowych działaczy społecznych. Niewielu z nich miało większe niż podstawowe wykształcenie. Gromady powstały w okresie stalinowskim i zupełnie nie przystawały do rzeczywistości lat siedemdziesiątych.

GMINNA RADA NARODOWA MIŁORADZ

Od 1954 roku istniał podział kraju na gromady. Jednostki te były zbyt małe i nie sprawdziły się. Podjęto więc zasadnicze środki zmierzające do zmian. Te sprawy omawiał VI Zjazd PZPR w 1971 roku oraz VI Plenum PZPR w 1972 roku. 29 listopada 1972 roku Sejm uchwalił ustawę *O utworzeniu gmin i zmianie ustawy o radach narodowych*³⁶.

W całym kraju powołano większe gminy, w miejscu starych, mniejszych terytorialnie gromad. W powiecie malborskim powołano między innymi gminę Miłoradz.

W skład gminy Miłoradz z siedzibą GRN w Miłoradzu weszły obszary sołectw: Bystrze, Gnojewo, Kończewice, Mątowy Małe, Mątowy Wielkie, Miłoradz, Pogorzała Wieś, Stara Kościelnica oraz z obrębu Stara Wisła z karty mapy 1 działki nr: 2/1 – 54, 125, 126, 137 – 141, 150, 153, 154, z karty mapy 2 działki nr: 55 – 97/1, 99/1, 100/1, 109/1, 110/1, 112/1, 114/1, 115/6 – 115/8, 116/3, 116/6, 119/1, 123/2, 124, 127/1, 135/1, 136, 142, 149/2.³⁷

³⁶ Dz.U. 1972, nr 49, poz. 312.

³⁷ Dz. U. WRN w Gdańsku 1972 nr 20 poz. 195.

- 8) gminę Wielki Klincz z siedzibą gminnej rady narodowej w Wielkim Klinczu, w skład nowo utworzonej gminy wchodzi obszary sołectw: Dębogóry, Mały Klincz, Mały Podleś, Niedamowo, Nowy Podleś, Wielki Klincz, Zielenin, miejscowość Wielki Podleś oraz z obrębu Dobrogoszcz z karty mapy 1 działki nr nr 42—123, 189, 190, 395, 398—400, 406, z karty mapy 2 działki nr nr 124—202, 393, 394, 396, 397, 401—403, z karty mapy 3 działki nr nr 203—220, z karty mapy 4 działki nr nr 247, 249/2, 252, 253, 254/2, 255;

§ 5.

W powiecie kwidzyńskim, województwie gdańskim tworzy się następujące gminy:

- 1) gminę Gardeja z siedzibą gminnej rady narodowej w Gardej, w skład nowo utworzonej gminy wchodzi obszary sołectw: Czarne Dolne, Czarne Górne, Czarne Małe, Gardeja I, Gardeja II, Gardeja III, Otłowiec, Pawłowo, Zebrowo;
- 2) gminę Korzeniewo z siedzibą gminnej rady narodowej w Korzeniewie, w skład nowo utworzonej gminy wchodzi obszary sołectw: Gniewskie Pole, Grabówko, Gurcz, Janowo, Korzeniewo, Lipianki, Maresza, Nowy Dwór, Obory, Pastwa, Rozpędziny;
- 3) gminę Kwidzyn z siedzibą gminnej rady narodowej w mieście Kwidzynie, w skład nowo utworzonej gminy wchodzi obszary sołectw: Baldram, Brachlewo, Brokowo, Dankowo, Dubiel, Gilwa Mała, Kamionka, Licze, Paczkowo, Podzamcze, Rakowiec, Rakowice, Szadowski Młyn, Tychnowy;
- 4) gminę Sadlinki z siedzibą gminnej rady narodowej w Sadlinkach, w skład nowo utworzonej gminy wchodzi obszary sołectw: Białki, Bronisławowo, Głina, Grabowo, Kaniczki, Karpiny, Nebrowo Małe, Nebrowo Wielkie, Okrągła Łąka, Olszanica, Rusinowo, Sadlinki, Wiśliny;
- 5) gminę Wandowo z siedzibą gminnej rady narodowej w Wandowie, w skład nowo utworzonej gminy wchodzi obszary sołectw: Bądko, Cygany, Jaromierz, Klasztor, Krzykosy, Mary, Otoczyn, Rozajny, Trumieje, Wandowo.

§ 6.

W powiecie lęborskim, województwie gdańskim tworzy się następujące gminy:

- 1) gminę Cewice z siedzibą gminnej rady narodowej w Cewicach, w skład nowo utworzonej gminy wchodzi obszary sołectw: Bukowina, Cewice, Karwica, Łebunia, Maszewo Lęborskie, Oskowo, Osowo Lęborskie, Pieski, Popowo, Siemirowice, Unieszyno oraz miejscowości: Dziechno, Krepkowice, Lesiaki;
- 2) gminę Choczewo z siedzibą gminnej rady narodowej w Choczewie, w skład nowo utworzonej gminy wchodzi obszary sołectw: Choczewo, Ciekocino, Kierzkowo, Kopali-no, Sasino, Słajkowo, Słajzewo, Starbienino, Zwartówko, miejscowości: Jackowo, Kurowo, Lubiatowo, Lublewo Lęborskie, Łętowo, Zwartowo-Zwarcienko, Żelazno oraz z obrębu Borkowo Lęborskie z karty mapy 1 działki nr nr 1, 2, z karty mapy 2 działki nr nr 3—37, 39, 41, 44, z karty mapy 3 działki nr nr 51, 52, 54—83, 85—94, z karty mapy 4 działki nr nr 95—113, 115—117, 120, 121, z karty mapy 5 działki nr nr 122—163, z karty mapy 6 działki nr nr 172—174, 176/1, 180, 307, 308, z karty mapy 7 działki nr nr 208—286, 289—305, z karty mapy 9 działki nr nr 272—293, z obrębu Gościcino z karty mapy 1 i 2 działki nr nr 1—74;
- 3) gminę Łebień z siedzibą gminnej rady narodowej w Łebieniu, w skład nowo utworzonej gminy wchodzi obszary sołectw: Karlikowo Lęborskie, Łebień, Rekowo Lęborskie, Tawęcino, Wójciechowo, miejscowości: Bargędzino, Lędziechowo, Obliwice, Roszczyce, z obrębu Białogarda z karty mapy 2 działki nr nr 251—253/2, z obrębu Borkowo Lęborskie z karty mapy 5 działki nr nr 164—170, z karty mapy 6 działki nr nr 175—178/1, 182—207, 306, z karty mapy 7 działki nr nr 287—288, z karty mapy 8 działki nr nr 276, 277, 285—288, 290, z obrębu Kopaniewo z karty mapy 1 działka nr 6, z karty mapy 2 działki nr nr 9—13, z karty mapy

3 działka nr 20, z karty mapy 4 działki nr nr 23—25, z karty mapy 5 działka nr 29, z karty mapy 6 działki nr nr 30—32, z karty mapy 7 i 8 działki nr nr 33—63, z obrębu Krępa Kaszubska z karty mapy 1 działki nr nr 1—79, z karty mapy 2 działki nr nr 80—101, z karty mapy 3 działki nr nr 102—204, z karty mapy 4 działki nr nr 205—265, z karty mapy 5 działki nr nr 266—360, z karty mapy 6 działki nr nr 361—447, z karty mapy 7 działki nr nr 448—469, z karty mapy 8 działki nr nr 485—541, z karty mapy 9 działki nr nr 542—610, z karty mapy 10 działki nr nr 611—621, z obrębu Maszewko z karty mapy 2 działki nr nr 1—11, z karty mapy 3 działki nr nr 1—29, z karty mapy 4 działki nr nr 1—4, 14/1—26, z karty mapy 5 działki nr nr 1—6, z karty mapy 6 działki nr nr 2, 5/2—5/4, 6—9, 12—84, 88—91, 92/2—95, 96/2—109, z karty mapy 7 działki nr nr 1—27, z karty mapy 8 działki nr nr 1—15, 26—33, 45—47, z karty mapy 9 działki nr nr 9—298;

- 4) gminę Łęczycze z siedzibą gminnej rady narodowej w Łęczycach, w skład nowo utworzonej gminy wchodzi obszary sołectw: Bożepole Wielkie, Brzeźno Lęborskie, Chmieleniec, Chrzanowo, Dąbrówka Wielka, Dzieścielec, Kaczkowo, Kisewo, Łęczycze, Łęczyno, Łówcz Górny, Nawcz, Paraszyno, Roźlazzino, Strzebielino, Strzelećcino, Świeltino, Wysokie, miejscowości: Bożepole Małe, Go-dętowo, Pużyce, Świchowo, Świchówko, z obrębu Gościcino z karty mapy 3 działki nr nr 75—93, z karty mapy 4 działki nr nr 33—39, 52, 53, z karty 5 działki nr nr 71/1, 102—155/1;
- 5) gminę Nowa Wieś Lęborska z siedzibą gminnej rady narodowej w mieście Lęborku, w skład nowo utworzonej gminy wchodzi obszary sołectw: Chocielewko, Czarnówko, Darzewo, Dziecholino, Garczgorze, Janowiczki, Kani-no, Kębłowo Nowowiejskie, Lubowidz, Nowa Wieś Lęborska, Pogorzelice, Redkowiec, Wilkowo Nowowiejskie, miejscowości: Janisławiec, Janowice, Leśnice, Małoszyce, Niebędzino, Pogorzewo, Rozgorze, Żelazkowo, z obrębu Krępa Kaszubska z karty mapy 7 działki nr nr 470—484, z karty mapy 11 działki nr nr 622—642/2;
- 6) gminę Wiccko z siedzibą gminnej rady narodowej w Wic-ku, w skład nowo utworzonej gminy wchodzi obszary sołectw: Charbrowo, Gać, Geś, Łebieniec, Nowęcin, Sarbsk, Szczenerze, Wiccko, Wrześcice, Żarnowska, miejscowości: Komaszewo, Ulinia, z obrębu Białogarda z karty mapy 1 działki nr nr 1—250, z karty mapy 2 działki nr nr 255—263, z karty mapy 3 działki nr nr 314, 315, z karty mapy 4 działki nr nr 316, 317, z obrębu Kopanie-wo, z karty mapy 6 działki nr nr 305, 307—309, 312, z obrębu Maszewko z karty mapy 1 działki nr nr 1—27, z karty mapy 4 działki nr nr 5—13, z karty mapy 6 działki nr nr 1, 3, 4, 11, 85—87, 92/1, 96/1, z karty mapy 8 działki nr nr 20—25, 34, 37—41, 44/1, 50—52, 54—60, z karty mapy 9 działki nr nr 297, 299—301.

§ 7.

W powiecie malborskim, województwie gdańskim tworzy się następujące gminy:

- 1) gminę Lichnowy z siedzibą gminnej rady narodowej w Lichnowach, w skład nowo utworzonej gminy wchodzi obszary sołectw: Borety, Dąbrowa, Lichnowy, Lichnowki, Lisewo, Pordenowo, Parszewo, Starynia, Szymankowo, Tropiszewo oraz z obrębu Stara Wisła z karty mapy 2 działki nr nr 83 część, 99—102, z karty mapy 4 działki nr nr 135—139, 141, 143—148, 152—154;
- 2) gminę Malbork z siedzibą gminnej rady narodowej w mieście Malborku, w skład nowo utworzonej gminy wchodzi obszary sołectw: Cisy, Czerwone Stogi, Grobel-no, Kamienica, Kamionka, Kościeleczyki, Kraśniewo, La-sowice Małe, Lasowice Wielkie, Nowa Wieś, Pielica, Sto-gi oraz miejscowości Szawałd i Tragamin;
- 3) gminę Miłoradz z siedzibą gminnej rady narodowej w Miłoradzu, w skład nowo utworzonej gminy wchodzi obszary sołectw: Bystrze, Gnojewo, Kończewice, Mątowy Małe, Mątowy Wielkie, Miłoradz, Pogorzała Wieś, Stara Kościelnica oraz z obrębu Stara Wisła z karty mapy 1 działki nr nr 2/1—54, 125, 126, 137—141, 150, 153, 154, z karty mapy 2 działki nr nr 55—97/1, 99/1, 100/1, 109/1, 110/1, 112/1, 114/1, 115/6—115/8, 116/3, 116/6, 119/1, 123/2, 124, 127/1 135/1, 136, 142, 149/2;

W nowym ustroju gminnym oddzielono funkcje stanowiące od wykonawczych. Organem uchwałodawczym była gminna rada narodowa – w przypadku miast i gmin miejsko-gminna rada narodowa. Rada spośród swego grona wybierała prezydium i komisje. Przewodniczącym rady zostawał zwyczajowo pierwszy sekretarz gminnego komitetu PZPR. Przewodniczący GRN, jego zastępcy i szefowie komisji tworzyli prezydium gminnej rady narodowej. Na sesjach prezydium omawiano kwestie organizacyjne GRN ale też podejmowano uchwały na przykład o zatwierdzeniu sołtysów.

Obsługą administracyjną i kancelaryjną gminnej rady narodowej i jej organów zajmował się inspektor d/s rady narodowej i biuro rady. Inspektor służbowo podlegał przewodniczącemu, a zatrudniony i finansowany był przez Naczelnika.

Do zadań rady narodowej gminy należało uchwalanie rocznych i wieloletnich planów społeczno-gospodarczych rozwoju gminy oraz koordynowanie i kontrolowanie ich wykonania, uchwalanie budżetu na rok przyszły i kontrola jego wykonania, dysponowanie środkami funduszy celowych niezwiązanych bezpośrednio z budżetem, uchwalanie planu zagospodarowania przestrzennego terenu gminy.

Rada narodowa funkcjonowała w oparciu o uchwalony przez siebie regulamin. Obradowała na sesjach, na których podejmowała uchwały, które jako organ wykonawczy realizował naczelnik gminy.

Organami rady były: prezydium, komisje, a także Gminny Komitet Kontroli Społecznej, powołany na mocy ustawy z dnia 26 maja 1978 roku o zmianie ustawy o radach narodowych. Na czele prezydium (w skład, którego wchodził: przewodniczący, zastępcy oraz szefowie komisji gminnych) stał przewodniczący. Od 1974 roku przewodniczącym obligatoryjnie był I-szy sekretarz miejscowego komitetu PZPR. W niektórych gminach nawet nie przeprowadzano głosowania na forum rady tylko przez akklamację zatwierdzano przewodniczącego po zmianach personalnych w miejscowym Komitecie PZPR. Trzeba dodać, że sekretarze partyjni często byli przenoszani z gminy do gminy, co wiązało się ze zmianami w prezydium.

Powołano urząd gminy jako terenowy organ administracji państwowej do wykonywania zadań naczelnika gminy. Naczelnik gminy był powoływany i odwoływany przez wojewodę. Gminna rada narodowa mogła tylko wyrażać niewiążącą opinię o kandydaturze. Naczelniczy rzadko pochodzili z terenu gminy, chociaż często bywali związani z władzami powiatowymi. Byli to w większości ludzie z wyższym wykształceniem mający często doświadczenie z administracją. W urzędach gmin zatrudniano osoby mające przynajmniej średnie wykształcenie lub będące w trakcie uzupełniania wykształcenia. Była to zupełna nowość w administracji lokalnej, sprzyjająca profesjonalizacji administracji.

Ustanowienie gmin w 1973 roku było przyznaniem się do porażki funkcjonowania gromadzkich rad narodowych. Powstały gminy, często prawie w dawnych granicach. Ustanowiono jednoosobowy organ wykonawczy przypominający dawnego wójta.

Urząd Gminy Miłoradz rozpoczął pracę 1 stycznia 1973 roku na mocy ustawy z 29 listopada 1972 roku *O utworzeniu gmin i zmianie ustawy o radach narodowych*³⁸. Urząd

³⁸ Dz.U. 1972, Nr 49, poz. 315.

funkcjonował w oparciu o Rozporządzenie Rady Ministrów z dnia 30 listopada 1972 r. *w sprawie zakresu działania naczelnika gminy, organizacji i zadań urzędu gminy oraz niektórych spraw pracowniczych.*³⁹

Urząd gminy zasadniczo dzielił się na trzy części: Biuro Urzędu, Gminną Służbę Rolną i Urząd Stanu Cywilnego. Urząd gminy podzielony był na referaty kierowane przez sekretarza Biura Urzędu Gminy. Ważną pozycję zajmował główny księgowy urzędu gminy. Gminna Służba Rolna (GSR) kierowana była przez kierownika. GSR tworzył zespół kilku ludzi sprawujący nadzór nad rolnictwem w gminie i organizujący jego sprawy. W latach osiemdziesiątych GSR zostały przekształcone w referaty rolnictwa.

W ramach Urzędu Gminy funkcjonował Urząd Stanu Cywilnego na czele z kierownikiem.

Gminnej Radzie Narodowej podlegały wszelkie instytucje gospodarcze i państwowe na terenie gminy (np. GS SCh i posterunki MO). Miały one obowiązek składania sprawozdań. Gminy stały się z zamierzenia okręgiem samowystarczalnym dla wsi. Na jego terenie działała Gminna Spółdzielnia Samopomoc Chłopska, zbiorcza szkoła gminna, biblioteka gminna, gminny ośrodek zdrowia, spółdzielnia kółek rolniczych itp.

Ważne funkcje w środowisku wiejskim pełniły gminne spółdzielnie. *Gminne Spółdzielnie Samopomoc Chłopska są dominującą formą obrotu towarowego na wsi. Prowadzą one skup wszelkich artykułów rolniczych i zaopatrują wieś w artykuły potrzebne do produkcji rolnej oraz do konsumpcji. GS spełniają w imieniu państwa i zgodnie z ogólnospołecznym interesem funkcje organizatora rynku wiejskiego*⁴⁰. Gminne spółdzielnie spełniały zatem wiele funkcji. Zaopatrywały wieś we wszelkie potrzebne towary (od żywności po węgiel i materiały budowlane) i skupowały płody rolne od rolników. GS-y świadczyły też usługi np. transportowe, prowadziły działalność wytwórczą (wytwórnice wód gazowych, masarnie, piekarnie). Zajmowały się także działalnością kulturalną prowadząc Kluby Rolnika. Na czele GS-u stał prezes, zarząd oraz Walne Zgromadzenie członków spółdzielni.

Nadal funkcjonowały kółka rolnicze. W połowie lat siedemdziesiątych nastąpiła komasacja kółek i tworzono Spółdzielnie Kółek Rolniczych – SKR-y. Według ówczesnej definicji: *Celem działalności kółek rolniczych jest niesienie gospodarstwu chłopskim różnorodnej pomocy produkcyjnej, remontowanie maszyn, świadczenie usług budowlanych, rozwijanie wiedzy rolniczej, a także prowadzenie wielostronnej działalności społeczno-kulturalnej. Ponadto gminne SKR mają obowiązek prowadzenia własnej produkcji rolnej na obszarach przejmowanych od chłopów, którzy przechodząc na rentę lub emeryturę nie mają w rodzinie nikogo, komu mogliby przekazać gospodarstwo*⁴¹.

Władze stawiały na rozwój kół gospodyń wiejskich. *Działalność kół gospodyń wiejskich dotyczy przede wszystkim spraw związanych z racjonalnym prowadzeniem gospodarstwa domowego, żywieniem rodziny, zdrowia i higieny, urządzenia mieszkań,*

³⁹ Dz.U. 1972 nr 49, poz.315.

⁴⁰ Dyzma Gałaj, *Samorząd wiejski w PRL*, Warszawa 1978, s. 25.

⁴¹ Tamże, s. 24.

wychowania dzieci i opieki nad nimi, uczestnictwa ludności wiejskiej w życiu kulturalnym itp.⁴².

Powołanie gmin w tamtym okresie było całkiem dobrym posunięciem na miarę ustroju. Powstały większe jednostki terytorialne, które w ramach swego okręgu spełniały większość funkcji administracyjnych, gospodarczych i socjalnych ludności.

Z początkiem czerwca 1975 roku weszła w życie reforma administracji ustanawiająca dwustopniowy podział (zamiast trzystopniowego). Zlikwidowano powiaty, a ich kompetencje przejęły gminy i nowe województwa. Gmina Miłoradz w skład województwa elbląskiego.⁴³

Wybory do gminnych rad narodowych przeprowadzono po raz pierwszy w dniu 9 grudnia 1973 roku (przez kilka miesięcy, od stycznia do listopada 1973, w gminnych radach zasiadali radni wybrani jeszcze w 1969 roku.) Kolejne wybory organizowano w dniu 5 lutego 1978 roku, 17 czerwca 1984 i 19 czerwca 1988 roku. Wybory także przeprowadzono w atmosferze powszechnej mobilizacji, a wyniki i frekwencja zawsze zbliżały się do 100% (z wyjątkiem ostatnich wyborów).

Lata siedemdziesiąte były to okres entuzjazmu i zmian. Polska wieś odczuła to poprzez zniesienie przez władz uciążliwych obowiązkowych dostaw. Rolników objęto bezpłatnymi ubezpieczeniami społecznymi. Sklepy były nieco lepiej zaopatrzone. Władze sprzyjały młodym prężnym rolnikom, którzy mogli nawet kupić maszyny rolnicze takie jak traktor. Powstało wiele nowych murowanych domów i budynków gospodarczych.

Mimo to już w połowie lat siedemdziesiątych zaczęły się pojawiać symptomy kryzysu gospodarczego. W latach 1979-1980 kryzys państwa pogłębiał się. Do tego dochodziły klęski żywiołowe (ostra zima 1978/1979, mokre lato 1980). Sposobem na przezwycięzenie kryzysu było powołanie Komisji Kontroli Społecznych w każdej gminie w sierpniu 1978 roku. Tropiły one nieprawidłowości w dystrybucji dóbr.

Latem 1980 roku wiele zakładów pracy rozpoczęło strajki. Doprowadziło to do zalegalizowania ruchu „Solidarność”. Był to ciekawy okres w dziejach polskiej wsi. W sklepach nie wiele można było kupić ale wiele się zmieniało w kwestiach politycznych. Na przełomie 1980 i 1981 roku masowo podawali się do dymisji przewodniczący gminnych rad narodowych, którzy zajmowali też wysokie funkcje partyjne. Nowymi przewodniczącymi zostawali działacze społeczni cieszący się dużym zaufaniem społeczności wiejskiej.

W dniu 19 marca 1981 roku Rada Państwa podjęła uchwałę w sprawie umacniania roli samorządu mieszkańców wsi w ramach istniejących przepisów o radach narodowych. Zebrania wiejskie od tej pory mogły uchylać projekty uchwał, którymi musiała się zająć gminna rada narodowa. Zebrania zyskały inicjatywę uchwałodawczą. Zebrania wiejskie mogły wybierać rady sołeckie. Funkcja sołtysa została wzmocniona poprzez prawo do uczestniczenia w sesjach GRN z głosem doradczym. Sołtys mógł zawierać umowy w imieniu zebrania wiejskiego, co do udostępnienia obiektów sołectwa⁴⁴.

Jesienią 1981 roku w gminach pojawiło się wojsko – terenowe grupy operacyjne. Oficjalnie miały one „udzielać pomocy terenowym organom administracji państwowej w realizacji zadań społecznych, gospodarczych i obronnych, a także współdziałanie z różnymi

⁴² Tamże, s. 25.

⁴³ Dz. U. 1975 nr 17 poz. 92.

⁴⁴ Gończar M., *Samorząd wsi – historia i nowe możliwości*, Warszawa 1990, s. 55.

rodzajami samorządów i organizacji społecznych działających w środowisku wiejskim⁴⁵. Przygotowywały grunt pod wprowadzenie stanu wojennego. Wojskowi tropili nieprawidłowości w gminach.

13 grudnia 1981 roku do urzędów wkroczyło wojsko. Gminne rady narodowe i zebrania wiejskie miały zakaz zgromadzeń. W urzędach gmin urzędowanie rozpoczęli komendanci terenowych grup operacyjnych. Naczelnicy musieli respektować decyzje komendantów. Wojskowi chcieli naprawić sytuację metodami wojskowymi.

Władzę odzyskała partia. W ciężkiej sytuacji pozostawali przewodniczący gminnych rad narodowych wybrani na przełomie 1980 i 1981 roku. Cieszyli się oni pewnym autorytetem i nie zawsze chcieli się podporządkować władzom wojskowym i partyjnym.

Jesienią 1982 roku władze zainicjowały powstawanie Patriotycznego Ruchu Odrodzenia Narodowego (PRON).

W 1982 roku powinny były się odbyć wybory do rad narodowych, lecz z uwagi na stan wojenny wybory przełożono na rok 1984.

W początkach lat osiemdziesiątych władze postanowiły zreorganizować administrację wiejską. *Ustawa z 20 lipca 1983 roku o systemie rad narodowych i samorządu terytorialnego* na nowo powołała samorząd terytorialny. Nie był to samorząd w pełni tego słowa znaczeniu. Przepisy były dość mętne i różnie je interpretowano. Był to jednak pierwszy tak odważny krok władz państwowych. Samorząd wiejski otrzymał prawo do dysponowania własnymi funduszami, ale nie uzyskał osobowości prawnej. Zebrania wiejskie mogły decydować o sprawach lokalnych. Powoływały sołtysa i radę sołecką jako organy wykonawcze. Na czele rady mógł stanąć przewodniczący rady sołeckiej. Mógł nią także kierować sołtys. Główną osobą reprezentującą samorząd wiejski stawał się przewodniczący rady sołeckiej. Prawo zwoływania zebrań wiejskich przysługiwało radzie sołeckiej na wniosek 1/5 pełnoletnich mieszkańców sołectwa. Sołectwo mogło uchwalić swój statut i powoływać komisje. Nadzór na samorządem wiejskim sprawowała rada narodowa i naczelnik. Nowe przepisy zobligowały naczelnika gminy i GRN do respektowania uchwał zebrań wiejskich. Sprawy dotyczące danej społeczności musiały być z nią uzgadniane. Wybory do rad sołeckich przeprowadzono jesienią 1984 roku, kolejne w 1988 roku.

⁴⁵ Tamże, s. 48.

USTAWA

z dnia 20 lipca 1983 r.

o systemie rad narodowych i samorządu terytorialnego.

W celu utrwalenia socjalistycznego ludowładztwa i umacniania terenowych organów władzy i administracji państwowej oraz zapewnienia powszechnego udziału mieszkańców miast i wsi we współrzędzeniu i współodpowiedzialności za sprawy kraju, mając na uwadze, że system rad narodowych i samorządu terytorialnego stanowi, szczególnie ważną płaszczyznę wszechstronnego współdziałania przewodniej siły politycznej w budowie socjalizmu — Polskiej Zjednoczonej Partii Robotniczej ze Zjednoczonym Stronnictwem Ludowym i Stronnictwem Demokratycznym, oraz działanie zespolonych w Patriotycznym Ruchu Odrodzenia Narodowego wszystkich sił społecznych i obywateli kierujących się konstytucyjnymi zasadami ustrojowymi Polskiej Rzeczypospolitej Ludowej, stanowi się, co następuje:

Rozdział 1

Przepisy ogólne.

Art. 1. Rady narodowe jako przedstawicielskie organy władzy państwowej i podstawowe organy samorządu społecznego są zarazem organami samorządu terytorialnego ludności w gminach, miastach, dzielnicach miast i województwach; urzeczywistniają władzę ludu pracującego miast i wsi, umacniają i rozwijają jego zdobycze, uczestniczą w postępowej przebudowie społeczeństwa; strzegą podstaw socjalistycznego państwa oraz praworządności ludowej.

Art. 2. 1. Rady narodowe wybierane są w wyborach powszechnych, równych, bezpośrednich i w głosowaniu tajnym na okres lat czterech licząc od dnia wyborów. Zasady i tryb przeprowadzania wyborów określa odrębna ustawa.

2. Wybory do rad narodowych zarządza Rada Państwa.

Art. 3. 1. Rady narodowe uczestniczą w kształtowaniu i realizacji polityki państwa; kierują całokształtem społeczno-gospodarczego i kulturalnego rozwoju na swoim terenie, wpływają na działalność wszystkich jednostek administracji i gospodarki oraz sprawują nad nimi kontrolę stosownie do przepisów niniejszej ustawy; działają na

rzecz zaspokajania potrzeb ludności, ochrony i wykorzystania zasobów gospodarczych i wartości kulturalnych terenu; urzeczywistniają zadania samorządu terytorialnego w jednostkach podziału terytorialnego państwa.

2. W jednostkach osiedleńczych, wyodrębnionych w ramach podstawowych jednostek terytorialnych, zadania samorządu terytorialnego realizowane są przez samorząd mieszkańców miast i wsi i jego organy.

3. Rady narodowe wraz z samorządem mieszkańców miast i wsi tworzą system samorządu terytorialnego.

4. Organy samorządu terytorialnego są właściwe do podejmowania wszelkich działań organizatorskich i gospodarczych zgodnie z zasadami uregulowanymi w niniejszej ustawie.

5. Samodzielność działania organów samorządu terytorialnego w zakresie określonym niniejszą ustawą pozostaje pod pieczęcią Sejmu oraz chroniona jest przez nadzór Rady Państwa.

Art. 4. Rady narodowe prowadzą samodzielnie — na zasadach określanych ustawami — działalność na rzecz zaspokajania potrzeb ludności oraz rozwoju społeczno-gospodarczego i kulturalnego terenu, w szczególności poprzez:

- 1) planowanie społeczno-gospodarcze i przestrzenne na danym terenie w formie rzeczowej i finansowej oraz organizowanie wykonania planów w tym zakresie,
- 2) powoływanie przedsiębiorstw i zakładów dla wykonania zadań służących potrzebom ludności,
- 3) wytyczanie kierunków i kontrolowanie pracy terenowych organów administracji państwowej,
- 4) pobudzanie aktywności obywatelskiej służącej wszechstronnemu rozwojowi terenu oraz wykorzystaniu miejscowych zasobów i rezerw,
- 5) inicjowanie i koordynowanie działań związanych z rozwojem terenu i zaspokajaniem potrzeb ludności.

Art. 5. 1. Rady narodowe wykonują swoje zadania i kompetencje na sesjach oraz za pośrednictwem swoich organów.

2. Organami rad narodowych są ich prezydya i komisje.

Fragment ustawy o radach narodowych i samorządzie terytorialnym z 20 lipca 1983 roku (Dz. U. 1983, nr 41, poz. 185).

Nowa ustawa o radach narodowych i samorządzie wiejskim zwiększyła uprawnienia rad narodowych wobec naczelników. Od tej pory to gminna rada narodowa w porozumieniu z wojewodą wybierała swojego naczelnika.

Mimo pozorowanych i prawdziwych prób naprawienia sytuacji gospodarczej kraju kryzys się pogłębiał. Władza traciła autorytet. W dniu 19 czerwca 1988 roku przeprowadzono ostatnie wybory do rad narodowych w Polsce. Ogłoszono po raz pierwszy prawdziwe wyniki frekwencji, które były bardzo niskie.

Zmiany zapoczątkowane w 1989 roku doprowadziły do uchwalenia nowej ustawy o samorządzie gminnym, która nadała samorządność dotychczas istniejącym gminom. Z końcem kwietnia 1990 roku zakończyła się przed terminem kadencja rad narodowych. Rozpoczął się nowy etap w historii gminy Miłoradz.

GMINNA RADA NARODOWA MIŁORADZ

Kadencja 1973-1977

GMINNEJ RADY NARODOWEJ W MIŁORADZU

- | | | |
|--|---|--|
| <p>w okręgu wyborczym Nr 1:</p> <ol style="list-style-type: none"> 1. Gajewski Bolesław 2. Prusik Stefan 3. Niezgoda Jan 4. Podgórski Czesław 5. Dopierała Kazimiera 6. Kwitniewski Winfrid <p>w okręgu wyborczym Nr 2:</p> <ol style="list-style-type: none"> 1. Dołęga Janusz 2. Wesołowski Wacław | <ol style="list-style-type: none"> 3. Biskup Leopold 4. Morgaś Czesław 5. Szczepanik Bolesław 6. Czosnocki Czesław 7. Gabler Edmund <p>w okręgu wyborczym Nr 3:</p> <ol style="list-style-type: none"> 1. Grabski Mieczysław 2. Syrokwasz Marcin 3. Górny Józef 4. Topor Zdzisław | <ol style="list-style-type: none"> 5. Furtak Kazimierz 6. Grabowski Stanisław 7. Gorący Julian <p>w okręgu wyborczym Nr 4:</p> <ol style="list-style-type: none"> 1. Krakowiak Józef 2. Bolek Jan 3. Zawilowicz Maria 4. Zmarzłak Kazimierz 5. Kąca Henryk 6. Stolica Marek 7. Szlachta Stanisław |
|--|---|--|

Kadencja 1978-1984

P R O T O K Ó Ł

Z WYBORÓW NA RADNYCH

sporządzony dnia 5 lutego 1978 r.

Gminna Komisja Wyborcza ustaliła następujące wyniki wyborów do Gminnej Rady Narodowej w Miłoradzu, które odbyły się dnia 5 lutego 1978 roku.

I

Liczba osób uprawnionych do głosowania wynosiła 2001. W wyborach wzięło udział 1960 osób.

Głosów ważnych oddano 1960. Liczba głosów nieważnych wynosi —

Na kandydatów Frontu Jedności Narodu oddano 1950 głosów.

II

Komisja wyborcza stwierdza, że w wyborach do powyższej rady narodowej w każdym okręgu wyborczym wzięła udział co najmniej połowa uprawnionych do głosowania, a następujący kandydaci otrzymali bezwzględną większość oraz najwięcej ważnych głosów i zostali wybrani na radnych:

- | | | |
|--|--|---|
| <p>Okręg wyborczy Nr 1:</p> <ol style="list-style-type: none"> 1. Brodowski Franciszek 2. Biskup Czesław 3. Szczepanik Bolesław 4. Chodnicki Mieczysław 5. Żebrowski Zygmunt | <p>Okręg wyborczy Nr 2:</p> <ol style="list-style-type: none"> 1. Wesołowski Wacław 2. Mickiewicz Natalia 3. Prusik Stefan 4. Krzyżanowski Piotr 5. Jarosz Józef | <p>Okręg wyborczy Nr 3:</p> <ol style="list-style-type: none"> 1. Niezgoda Jan 2. Laszecka Irena 3. Garliński Bolesław 4. Jendernalik Franciszek |
|--|--|---|

- | | | |
|---|---|---|
| <p>Okręg wyborczy Nr 4:</p> <ol style="list-style-type: none"> 1. Zmarzłak Kazimierz 2. Bolek Jan 3. Piątkowska Krystyna 4. Jażdżewska Janina | <p>Okręg wyborczy Nr 6:</p> <ol style="list-style-type: none"> 1. Syrokwasz Marcin 2. Górny Józef 3. Józwiak Jerzy 4. Rychliński Mieczysław 5. Abramowicz Henryka | <p style="text-align: center;">Przewodniczący
Komisji Wyborczej</p> <p style="text-align: center;">Kazimierz Maziarz</p> |
| <p>Okręg wyborczy Nr 5:</p> <ol style="list-style-type: none"> 1. Krakowiak Józef 2. Wordelmann Alfred 3. Rudkowska Leontyna 4. Grunau Zygfryd | <p>Okręg wyborczy Nr 7:</p> <ol style="list-style-type: none"> 1. Furtak Kazimierz 2. Gorący Julian 3. Głowačka Henryka | <p style="text-align: center;">Sekretarz
Komisji Wyborczej</p> <p style="text-align: center;">Tadeusz Łukawski</p> |

Kadencja 1984-1988

32

**GMINNA KOMISJA WYBORCZA
W MIŁORADZU****PROTOKÓŁ**z wyborów radnych rady narodowej
stopnia podstawowegosporządzony dnia 17 czerwca 1984 r. przez
Gminną Komisję Wyborczą w Miłoradzu

w składzie:

Przewodniczący	Jopek Jan
Zastępca przewodniczącego	Dziekoński Tadeusz
Sekretarz	Soboczyński Edmund

Członkowie:

1. Pindel Alicja	3. Jaworański Stanisław
2. Godlewska Maria	4. Puchalski Tadeusz

c.d. następna strona**Kadencja 1988-1990**

Komisja wyborcza stwierdza, że w wyborach do Gminnej Rady Narodowej w Miłoradzu następujący kandydaci otrzymali najwięcej ważnych głosów i zostali wybrani na radnych:

Okręg wyborczy nr 1

1. Brzeziński Stanisław
2. Grzywacz Andrzej
3. Zając Tadeusz
4. Las Krzysztof

Okręg wyborczy nr 2

1. Grabowski Karol
2. Parafiniuk Zbigniew
3. Pohlenz Gerard
4. Przedwojewski Zbigniew
5. Ziotek Tadeusz

Okręg wyborczy nr 3

1. Józwiak Jerzy
2. Szymański Jan
3. Matera Wiesław
4. Biskup Helena

Okręg wyborczy nr 4

1. Drawski Gerard
2. Kwitniewska Wiera
3. Zembrzusi Jerzy
4. Stankiewicz Lucyna

Przewodniczący
Zastępca przewodniczącego
Sekretarz(-) Tychód Władysława
(-) Urban Janina
(-) Zieliński Jan

Członkowie:

1. (-) Cieplak Elżbieta
2. (-) Dziekońska Henryka
3. (-) Graczyk Stefan

4. (-) Gryzlo Janina
5. (-) Prokopowicz Janusz
6. (-) Stanewicz Ewa

Okręg wyborczy nr 5

1. Podgórska Krystyna
2. Topór Józef
3. Bolek Ryszard
4. Sliwka Józef

Okręg wyborczy nr 6

1. Waleryś Jerzy
2. Herman Antoni
3. Ostrowski Janusz
4. Waleryś Krzysztof

Okręg wyborczy nr 7

1. Gołębiowski Franciszek
2. Kostrzewa Stefan
3. Wiącek Waclaw

Okręg wyborczy nr 8

1. Furtak Kazimierz
2. Lampkowska Mirosława

Wojewódzka Komisja ustaliła następujące wyniki wyborów do Gminy Narodowej w Miłoradzu, które odbyły się dnia 15 marca 1984 r.

I

liczba osób uprawnionych do głosowania wynosiła	2.2
w wyborach wzięło udział (czyli oddano kart głosowania) wyborców	1.8
liczba głosów nieważnych wynosiła	0.4
liczba głosów ważnych oddanych na zgłoszonych kandydatów oddano łącznie	1.8
liczba ważnych głosów	1.8

II

Wojewódzka Komisja wyborcza stwierdza, że w wyborach do Gminy Narodowej w Miłoradzu w każdym z niżej wymienionych okręgów wyborczych wzięła udział co najmniej połowa osób uprawnionych do głosowania, a następujący kandydaci otrzymali najwięcej ważnych głosów i zostali wybrani na radnych:

Okręg wyborczy nr 1

1. Brzeziński Stanisław
2. Wieczorek Stanisław
3. Czeszczewik Tadeusz
4. Szczepanik Bolesław
5. Śliwka Józef
6. Żołędziewski Henryk

Okręg wyborczy nr 2

1. Piliszek Klaus
2. Giesek Henryk
3. Prusik Stefan
4. Sochaj Krzysztof
5. Krzyżanowski Piotr

Okręg wyborczy nr 3

1. Zembrzusi Jerzy
2. Drawski Gerard
3. Winkiel Henryk
4. Grzywacz Andrzej

Okręg wyborczy nr 4

1. Tychod Władysława
2. Piątkowska Krystyna
3. Zmarzłak Kazimierz
4. Malec Józef

Okręg wyborczy nr 5

1. Ostrowski Janusz
2. Pawlak Waldemar
3. Waleryś Jerzy
4. Strzelecki Mieczysław
5. Skidaniuk Paweł

Okręg wyborczy nr 6

1. Szacun Józef
2. Kurek Władysław
3. Rykała Bogdan

Okręg wyborczy nr 7

1. Mroziński Andrzej
2. Szczepanik Antoni
3. Wiejak Zdzisław

WSPÓŁCZESNA GMINA MIŁORADZ

W dniu 27 maja 1990 roku, weszła w życie nowa ustawa o samorządzie gminnym z 8 marca 1990 roku.⁴⁶ Tego dnia przeprowadzono pierwsze wybory do rad gmin.

Ustawa nadała samorząd i osobowość prawną gminom. Funkcje uchwałodawcze stanowi rada gminy wybierana w wyborach powszechnych. Organem wykonawczym był początkowo zarząd gminy na czele z wójtem wybieranym przez radę gminy. Od 2002 roku organem wykonawczym w gminie jest jednoosobowo wójt, wybierany przez mieszkańców gminy w bezpośrednich wyborach.

Pierwsza kadencja rad gminnych (1990-1994) była często dość burzliwa. Wszyscy uczyli się demokracji lokalnej.

Kolejne kadencje zazwyczaj bywały okresem stabilizacji i sukcesów gmin. Wybory do rad gminnych przeprowadzono 19 czerwca 1994 roku (kadencja 1994-1998), 11 października 1998 (kadencja 1998-2002), 27 października 2002 (kadencja 2002-2006, tego dnia po raz pierwszy wybierano bezpośrednio wójtów gmin), 12 listopada 2006 (kadencja 2006-2010) oraz 21 listopada 2010 roku (obecna kadencja 2010-2014).

Do 1998 roku gmina Miłoradz należała do województwa elbląskiego. Od 1 stycznia 1999 roku weszła w skład województwa pomorskiego i powiatu malborskiego.

Wójtowi Samorządowej Gminy Miłoradz:

Nazwisko i imię	Okres sprawowania funkcji
Biliński Tadeusz	1990-1998
Kurpias Waldemar	1998-2002
Janicki Wiktor ⁴⁷	2002-2004
Biliński Tadeusz ⁴⁸	2004-

⁴⁶ Dziennik Ustaw z 1990 roku, nr 16, poz. 95.

⁴⁷ Odwołany po przedterminowych wyborach.

⁴⁸ Powołany po przedterminowych wyborach

RADNI GMINY MIŁORADZ 1990-2014

KADENCJA 1990-1994	KADENCJA 1994-1998
<p>KAMIŃSKI Wacław – Przewodniczący RG KRZYŻANOWSKI Piotr – Zastępca Przewodniczącego RG, BOLEK Ryszard, JĘDRZEJEWSKI Edward, KNUT Gustaw, KORZENIEWSKI Henryk, KRÓL Ryszard MAJEWSKI Tadeusz, PARAFINIUK Zbigniew, RABENDA Jerzy, SMAGAŁA Ignacy, ŚWIĄTEK Mieczysław, WALERYŚ Krzysztof, WIECZOREK Jan, WIEJAK Zdzisław</p>	<p>BISKUP Helena – Przewodniczący RG, WITEK Stanisław – Zastępca Przewodniczącego RG, BAŁ Danuta, BILIŃSKI Tadeusz, KASZUBA Józef, KOPCZYŃSKI Kazimierz, KORZENIEWSKI Henryk, KRENC Jerzy, KURPIAS Waldemar, LUBOCKA Barbara, MALEC Józef, NAWROT Marek, PROĆ Wiesław, URBAN Janina, WALERYŚ Krzysztof</p>
KADENCJA 1998-2002	KADENCJA 2002-2006
<p>KOTLENGA Mirosława – Przewodniczący RG, MALEC Józef – Zastępca Przewodniczącego RG BILIŃSKI Tadeusz, BRZEZIŃSKI Stanisław, DRAWSKI Gerard, KORZENIEWSKI Henryk, KOSTRZEWA Stefan, KURPIAS Waldemar, LANGOWSKA – SZYMAŃSKA Regina, MATERA Wiesław, PINDEL Ewa, ROSA Edmund, STRĄK Władysław, SZCZEPANIK Bolesław, SZULC Zenona, TYCHOD Władysława, ŻOŁĘDZIEWSKI Henryk</p>	<p>ŻOŁĘDZIEWSKI Henryk – Przewodniczący RG (2002-2003), MAJEWSKI Tadeusz – Przewodniczący RG (2003-2006), BOLEK Ryszard – Zastępca Przewodniczącego RG, BISKUP Helena, BUNIEK – TÓNGES Ewa, GRABOWSKI Karol, KOWALIŃSKI Andrzej, KURPIAS Waldemar, MIKUŁA Tadeusz, MILARSKI Tadeusz, NAPIERACZ Stanisław, NOWAK Maria, PINDEL Ewa, STACHECKA Bogumiła, STRĄK Władysław, TOPÓR Ewa, ZAROBKIEWICZ Michał, ZEMBRZUSKI Janusz</p>

KADENCJA 2006-2010	KADENCJA 2010-2014
<p>KOSTRZEWA –RZOSKA Katarzyna – Przewodniczący RG, BOLEK Ryszard – Zastępca Przewodniczącego RG, GRABOWSKA Anna, GÓRCZYŃSKI Stanisław, KASZUBA Zbigniew, KIELAR Małgorzata, MAJEWSKI Tadeusz, MIKUŁA Tadeusz, OLSZEWSKA Renata, ORCZYKOWSKI Hubert, PASZKOWSKI Marek, PODGÓRSKI Wacław, PROĆ Maria, SKOREK Arkadiusz, STRĄK Władysław</p>	<p>MAJEWSKI Tadeusz- Przewodniczący RG, GRABOWSKA SYLWIA- Zastępca Przewodniczącego RG, KOSTRZEWA –RZOSKA Katarzyna, WITEK Sylwia, GAJEWSKA Wioletta, BARAN Wioletta, GĘSIARZ Mariola, ŻUCHOWSKI Tomasz, SKOREK Arkadiusz, GOŁĘBIEWSKI Franciszek, BOLEK Ryszard, FIJAS Andrzej, MITLEWSKI Wiesław, ROGOZIŃSKI Andrzej, NIEZGODA Tomasz</p>

ANEKS – PRZYNALEŻNOŚĆ ADMINISTRACYJNA MIEJSCOWOŚCI GMINY

Miejscowość	Przynależność administracyjna
Bystrze	W latach 1945 – 1954 do gminy Mątowy Wielkie, w latach 1954 – 1972 do gromady Kończewice, od 1973 roku do gminy Miłoradz.
Gnojewo	W latach 1945 – 1954 do gminy Mątowy Wielkie, w latach 1954 – 1959 do gromady Szymankowo, w latach 1960 - 1972 do gromady Kończewice, od 1973 roku do gminy Miłoradz.
Kończewice	W latach 1945 – 1954 do gminy Mątowy Wielkie, w latach 1954 – 1972 do gromady Kończewice, od 1973 roku do gminy Miłoradz.
Mątowy Mały	W latach 1945 – 1954 do gminy Mątowy Wielkie, w latach 1954 – 1972 do gromady Miłoradz, od 1973 roku do gminy Miłoradz.
Mątowy Wielkie	W latach 1945 – 1954 do gminy Mątowy Wielkie, w latach 1954 – 1972 do gromady Kończewice, od 1973 roku do gminy Miłoradz.
Mątowy Wielkie	Osada. W latach 1945 – 1954 do gminy Mątowy Wielkie, w latach 1954 – 1972 do gromady Kończewice, od 1973 roku do gminy Miłoradz.
Miłoradz	W latach 1945 – 1954 do gminy Mątowy Wielkie, w latach 1954 – 1972 do gromady Miłoradz, od 1973 roku do gminy Miłoradz.
Miłoradz	Osada. W latach 1945 – 1954 do gminy Mątowy Wielkie, w latach 1954 – 1972 do gromady Miłoradz, od 1973 roku do gminy Miłoradz.
Pogorzała Wieś	W latach 1945 – 1954 do gminy Mątowy Wielkie, w latach 1954 – 1972 do gromady Miłoradz, od 1973 roku do gminy Miłoradz.
Stara Kościelnica	W latach 1945 – 1954 do gminy Kołdowo, w latach 1954 – 1972 do gromady Miłoradz, od 1973 roku do gminy Miłoradz.
Stara Wisła	Osada. W latach 1945 – 1954 do gminy Lisewo, w latach 1954 – 1972 do gromady Kończewice, od 1973 roku do gminy Miłoradz.
Stara Wisła	W latach 1945 – 1954 do gminy Lisewo, w latach 1954 – 1972 do gromady Kończewice, od 1973 roku do gminy Miłoradz.

BIBLIOGRAFIA

Dzienniku Urzędowe Wojewódzkiej Rady Narodowej w Gdańsku, 1954-1972.

Dzienniki Ustaw, 1918-1983.

Gałąj Dyzma, *Samorząd wiejski w PRL*, Warszawa 1978

Gończar M., *Samorząd wsi – historia i nowe możliwości*, Warszawa 1990.

Korobowicz A. Witkowski W, *Historia ustroju i prawa polskiego, 1772-1918*, Zakamycze 2009.

Landau Z., Roszkowski W., *Polityka gospodarcza II i PRL*, Warszawa 1995.

Magierska A., *Ziemie zachodnie i północne w 1945 roku*, Warszawa 1978

Wykaz gromad PRL wg stanu z 1 lipca 1952, Warszawa 1952,

Zarys historii gospodarstwa wiejskiego w Polsce, tom I, Warszawa 1964.

Spis treści

WSTĘP.....	2
OKOLICE MIŁORADZA W LATACH 1945-1954.....	3
GROMADZKIE RADY NARODOWE	13
GMINNA RADA NARODOWA MIŁORADZ	23
WSPÓŁCZESNA GMINA MIŁORADZ	33
ANEKS – PRZYNALEŻNOŚĆ ADMINISTRACYJNA MIEJSCOWOŚCI GMINY	36
BIBLIOGRAFIA.....	37